



KULTURHISTORISK FÖRSTUDIE

KULTURHISTORISK FÖRSTUDIE
KNORREN & HJULKVARNELUND
2016-12-29

KULTURHISTORISK FÖRSTUDIE - KNORREN & HJULKVARNELUND
TROLLHÄTTANS STAD

ASTRID BÄCKMAN - BEBYGGELSEANTIKVARIE
STADSBYGGNADSFÖRVALTNINGEN TROLLHÄTTAN STAD

JOHANNA LEGA - ARKEOLOG
KULTURMILJÖENHETEN VÄSTARVET



Trollhättans Stad



**VÄSTRA
GÖTALANDSREGIONEN
VÄSTARVET**

INNEHÅLLSFÖRTECKNING

01 INLEDNING 6

Bakgrund	6
Syfte	6
Planförslaget	7
Metod	8
Utredningsområde	9
Författningsskydd	10
Riksintresse - Trollhättan sluss- och kanalområde	12
Inventeringar och utredningar	13

02 HISTORISK BESKRIVNING 16

Historisk matris	17
Kartöverlägg	20

03 VÄRDEBÄRARE 21

Industrin - Stridsberg och Biörck	24
Kanalen - Älvlandskapet och öarna	26
Bostadsbebyggelsen	28
Den tidigaste bebyggelsen	29
Bebyggelse i Hjulksvarnelund	30
Stadsvillor	31
Gårdarna	32
Bebyggelse längs Trollviksstigen	34
Rekreation och Nöje	36

04 TA TILLVARA OCH UTVECKLA 38

Kulturmiljö	40
Arkeologi	42

05 KÄLLOR 47



Vy över del av planområdet ner mot älven.

INLEDNING

Bakgrund

Kontoret Tillväxt och utveckling, Trollhättans Stad arbetar med att ta fram en fördjupad översiktsplan för Knorren och Hjul kvarnelund, (FÖP KH). Samrådet pågick under mars och april 2016.

I Länsstyrelsens samrådsyttrande framkom ett behov av att tydligare belysa Knorren och Hjul kvarnelunds historiska kontext och områdets roll för riksintresset för kulturmiljövård. För att besvara detta har antikvarie på Stadsbyggnadsförvaltningen samt arkeolog på Västarvet arbetat fram en förstudie där områdets historia och kulturhistoriska värden undersöks utifrån riksintresset Trollhättan sluss- och kanalområde.

Syfte

Syftet är att undersöka om det finns samband mellan olika tidsepoker och aktiviteter som kan utläsas på platsen. Förstudien syftar även till att lyfta fram de kulturhistoriska värden som finns på platsen, främst utifrån motivet för riksintresset, men även utifrån ett planeringsperspektiv där kulturvärden skall tas till vara. Förstudien vill visa på områdets tålighet inför kommande exploatering samt ge råd för hur dessa värden tidigt kan tas tillvara och vilka områden som eventuellt behöver en djupare förundersökning.

Arbetet har utförts under hösten 2016 av Astrid Bäckman, bebyggelseantikvarie på Stadsbyggnadsförvaltningen, Trollhättans Stad och Johanna Lega, arkeolog på Västarvet kulturmiljöenheten, Lödöse museum.



Flygfoto över Stridsberg och Biörcks mekaniska verkstad. Årtal okänt. Foto: Innovatum bildarkiv.

Planförslaget

I översiktsplanen, 2013: Plats för framtiden, pekades Knorren och Källstorps industriområde tillsammans med Hjul kvarnelund ut som ett strategiskt läge för ny bebyggelse. Den fördjupade översiktsplanen har tagits fram för att undersöka om den angivna markanvändningen är möjlig att genomföra.

Området har länge ansetts vara bevarandevärt, kanske framför allt för Knorrens natur- och friluftsvärden, men både Stridsberg och Björck samt Folkets park har länge bedömts ha kulturhistoriska värden.

Exploateringsstudien som arbetats fram över området visar att det skulle finnas plats för ca 2000 lägenheter, verksamhetsområden samt rekreationsområden. Det finns även reservat för en bro som binder ihop den östra och den västra sidan av älven.

Studien är endast ett exempel på hur området kan byggas ut. Bebyggelsestrukturer med mera fastställs i en detaljplan vid ett senare skede. Den kulturhistoriska förstudien förhåller sig främst till den mark- och vattenanvändningskartan som presenteras i den fördjupade översiktsplanen och en analys av planförslaget kan därför behöva göras när det blir aktuellt för att bland annat fastställa skyddsföreskrifter.



Planområdets avgränsning samt illustrationsplan och volymstudie från exploateringsstudie framtagen i samband med samrådsförslaget för den fördjupade översiktsplanen



Metod

Området har analyserats utifrån två olika arbetsmodeller som båda riktar sig mot och förhåller sig till de kulturhistoriska värdena på platsen.

Dels en värderingsmodell som främst används vid värdering av befintlig bebyggelse som presenteras i boken *Kulturhistorisk värdering* av Axel Unnerbäck (Riksantikvarieämbetet 2002) dels en arbetsmodell som kallas DIVE som bland annat presenteras i *Kulturmiljöanalys: en vägledning för användning av DIVE* (Riksantikvarieämbetet 2009).

DIVE är en arbetsmetod för att hantera den kulturhistoriska värderingen i ett större perspektiv. Metoden har särskilt utvecklats utifrån vår tids utmaningar och arbete med kulturarvet som en kvalitativ och funktionell utvecklingsresurs för att använda, utveckla och lyfta kulturarvets positiva möjligheter för utveckling av städer och platser.

Namnet kommer från de engelska orden Describe (beskriva), Interpret (tolka), Valuate (värdera) och Enable (aktivera/ möjliggöra).

I Unnerbäck's arbetsmodell har begreppet kulturhistoriskt värde delats upp i kategorierna *dokumentvärden* och *upplevelsevärden*. Dokumentvärden avser den information en byggnad kan förmedla från t.ex. samhällshistorisk och arkitekturhistorisk synpunkt. Upplevelsevärden avser miljöskapande, arkitektoniska och estetiska kvaliteter.

I denna förstudie har vi valt att använda dessa två metoden för att studera Knorren och Hjulksvarnelunds historiska kontext. Detta för att se samband mellan olika tidsepoker och aktiviteter inom gällande planområde och analysera områdets roll för riksintresset för kulturmiljövård.

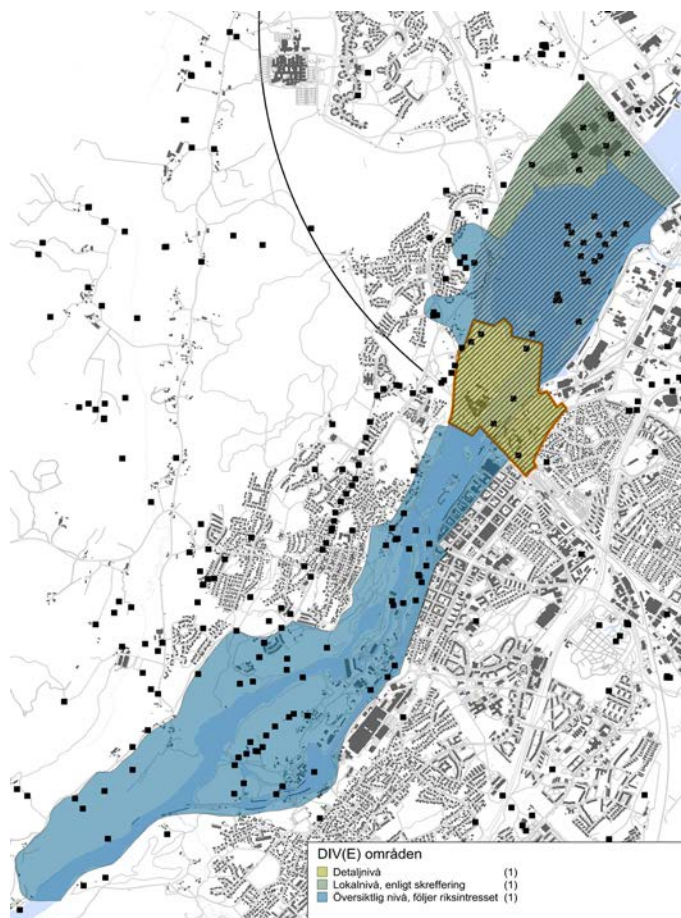
Delar av området har höga kulturvärden, både den mekaniska verkstaden Stridsberg och Biörck samt Folkets park har höga dokument- och upplevelsevärden och är värdefulla och unika platser i Trollhättans Stad.

- D** - Vad berättar dagens landskap och miljö om områdets ursprung, utveckling och karaktär?
- I** - Varför har vissa element och karaktärsdrag haft speciell betydelse i samhället?
- V** - Vilka historiska delar och karaktärsdrag har speciellt värde, kan de utvecklas och var går gränsen för vad de tål?
- E** - Hur kan områdets utpekade, historiska karaktärsdrag och resurser förvaltas och utvecklas?

Utredningsområde

Området har analyseras utifrån tre stadier, detaljnivå, lokalnivå och översiktlig nivå. Detaljnivån följer den fördjupade översiktsplanens området för Knorren och Hjulqvarnelund. Lokalnivån sträcker sig från den fördjupande överiktsplanens södra del upp till Stallbackabron och den översiktliga nivån följer avgränsningen för riksintresset för kulturmiljövård.

Området som kommer att studeras på detaljerad nivå sträcker sig över kanalen och består av miljöer med olika karaktär och funktion. Öster om Trollhättekanal ligger Hjulqvarnelund med camping, parkområde och Folkets park. Här ligger även Stallbacka industriområde med blandad industri. Väster om kanalen ligger Knorren, ett natur- och rekreationsområde med skogslingor och idrottsplaner samt det nedlagda verkstadsområdet Stridsberg och Biörck.



Författningsskydd

Plan- och bygglagen

Det område som granskats i den fördjupade översiktsplanen omfattas bara i mindre utsträckning av detaljplan, men områden i nära anslutning har tidigare planlagts. Detaljplanerna reglerar inte kulturhistoriska värden eller skyddar miljöer eller byggnader med kulturhistoriska värden, varken i området eller runtomkring.

All bebyggelse skyddas av plan- och bygglagens krav på varsamhet vid ändring. Enligt 8 kap. §17 i plan- och bygglagen skall ändring av en byggnad utföras varsamt så att hänsyn tas till byggnadens karaktärsdrag och tar tillvara byggnadens tekniska-, historiska-, kulturhistoriska-, miljömässiga- och konstnärliga värden.

Vid planläggning av ett område ska enligt 2 kap. § 6 p. 1 och 8 plan- och bygglagen, bebyggelse och byggnadsverk utformas och placeras på ett sätt som är lämpligt med hänsyn till stads- och landskapsbilden samt områdets natur- och kulturvärden. Vid planläggning skall även ett bebyggelseområdes särskilda kulturhistoriska, historiska, miljömässiga värden skyddas. Ändringar och tillägg skall göras varsamt så att befintliga karaktärsdrag respekteras och tas tillvara.

Kulturmiljölagen

Det är en nationell angelägenhet att skydda och vårda kulturmiljön. Detta är ett ansvar som delas av alla. Den som planerar ett arbete ska se till att skador på kulturmiljön undviks eller begränsas.

Alla lämningar som kan antas ha tillkommit innan år 1850 klassas som fornlämningar och skyddas genom kulturmiljölagens 2 kap.

Miljöbalken – Riksintresse

Stora delar av utredningsområdet omfattas av riksintresset Trollhättan P23 -Trollhättan sluss- och kanalområde. En kommunikations och industrihistorisk miljö längs och utmed Trollhättan kanal. Området sträcker sig från Stallbackabron i norr ner till fall- och slussområdet i söder. Trollhättan [P 23] (Trollhättans sn) tillkom 1987 och reviderades 1996. Se beskrivning på sid. 12.

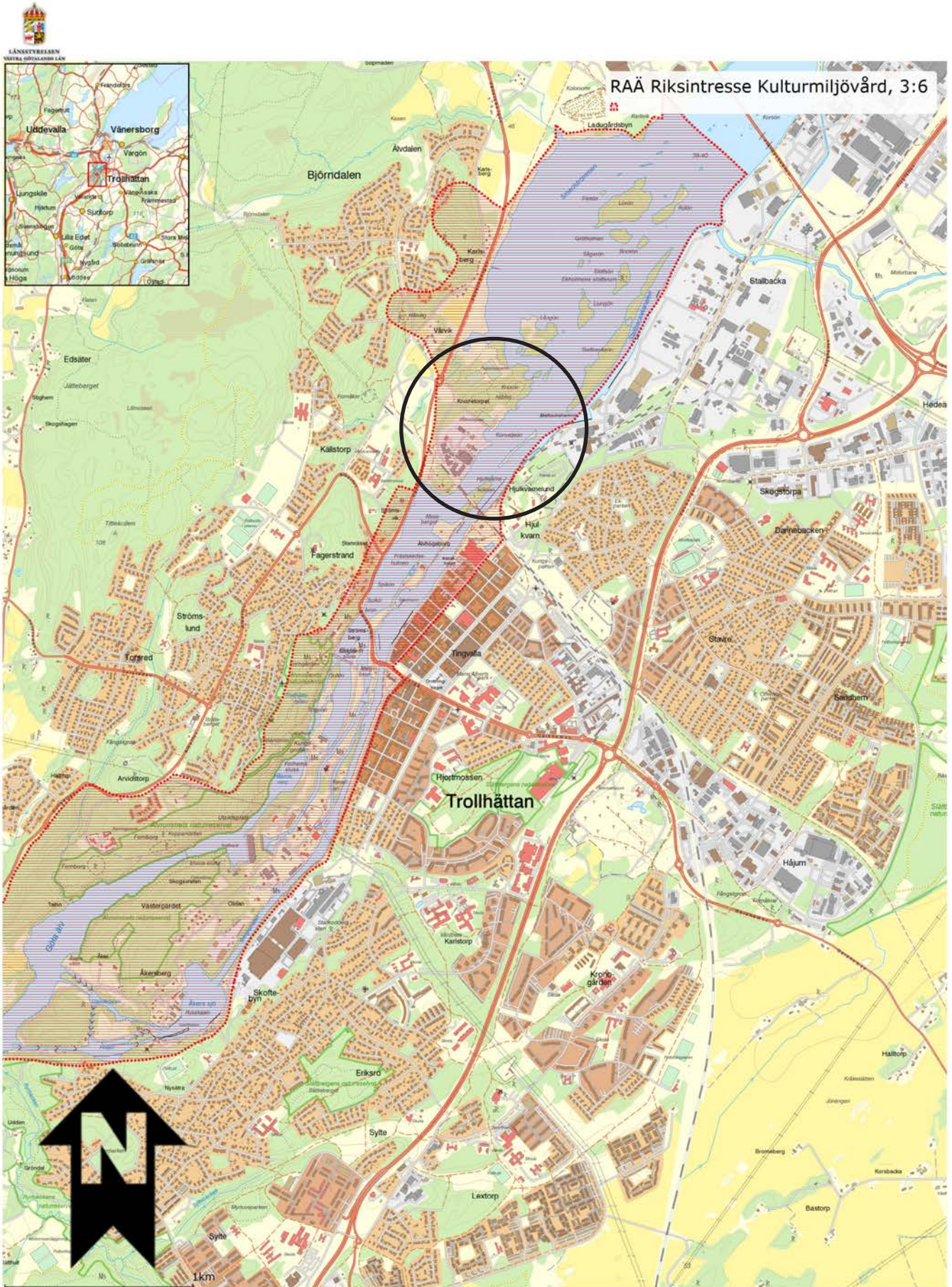
Enligt 3 kap. 6 § MB ska områden som är av riksintresse skyddas mot åtgärder som påtagligt kan skada natur- eller kulturmiljön. Enligt 4 kap. 1 § får exploateringsföretag och andra ingrepp i miljön endast komma till stånd om det kan ske på ett sätt som inte påtagligt skadar områdets natur- och kulturvärden.

Nationella mål

Från den 1 januari 2014 gäller nya mål för hur det statliga kulturmiljöarbetet skall bedrivas. Målen skall framför allt styra de statliga insatserna men även vara inspirerande och vägledande i det kommunala arbetet.

Det statliga kulturmiljöarbetet ska främja:

- Ett hållbart samhälle med en mångfald av kulturmiljöer som bevaras, används och utvecklas.
- Människors delaktighet i kulturmiljöarbetet och möjlighet att förstå och ta ansvar för kulturmiljön.
- Ett inkluderande samhälle med kulturmiljön som gemensam källa till kunskap, bildning och upplevelser.
- En helhetssyn på förvaltningen av landskapet som innebär att kulturmiljön tas till vara i samhällsutvecklingen.



Område av riksintresse för kulturmiljövård, Trollhättan sluss- och kanalområde.
Den svarta ringen visar utredningsområdet.

Riksintresset - Trollhättan sluss- och kanalområde

I Sverige finns det ca 1700 områden som är skyddade enligt 3 kap. i miljöbalken som riksintresse för kulturmiljövården. Ett av dessa är Trollhättan sluss- och kanalområde. Riksintressena speglar landets historia och kan omfatta allt från mindre bebyggelsemiljöer till stora landskapsavsnitt som präglas av lång historisk utveckling.

Trollhättan [P 23] (Trollhättans sn) Trollhättan sluss- och kanalområde

Motivering:

Kommunikations- och industrimiljö med stor transporthistorisk betydelse som genom tillkomsten av slussar och kanalbyggnader under 1800-talet möjliggjorde skeppsfart från Östsverige till västerhavet samt de industrieta- bleringar och den stadsbildning som växte fram längs fallen som en följd av detta.

Riksintresset representerar ett unikt kulturland- skap kring Göta älv med naturreservat, fornläm- ningar, slussar och kraftverk med tillhörande anläggningar, broar och bostäder. Stadsbebyg- gelsen längs älven avspeglar kanaltrafikens be- tydelse och den expansion som staden genom- gick efter färdigställandet av Trollhättans första elkraftverk år 1910.

Den sammanfattande värdetexten berör framför allt landskapets stora förändring under århund- raden vilket skapat den stad vi har idag. Det är framför allt miljöerna från Åkersberg och sluss- området upp till järnvägsbron som utgör huvud- draget i värdetexten.

Industriområdet Stridsberg och Biörck finns omnämnt som ett resultat av den förändring av miljön som inträffade då vattenmassorna regle- rades i samband med att Olidan uppfördes och de äldre industrianläggningarna förlorade sin direktverkande energikälla.

Uttryck för riksintresset:

Slussanläggningar från 1844 och 1916 med bevarad infrastruktur som kanalkontor, magasin etc, monumentala kraftstationer med Sveriges äldsta elproducerande kraftverk, broar, tjänstemannabostäder, fabriksbyggnader m.m. 1860-talets stadsplanering längs östra älvstranden, med träbyggnader från 1800-talets mitt och stenhus i mer storstadsmässig skala från 1800-talets slut och 1900-talets bör- jan.

Området ingår även:

Fornlämningsmiljöer med stenåldersboplatser, hällkistor, dommarring, fornborgar, grund efter Ekholmens slott från medeltid.

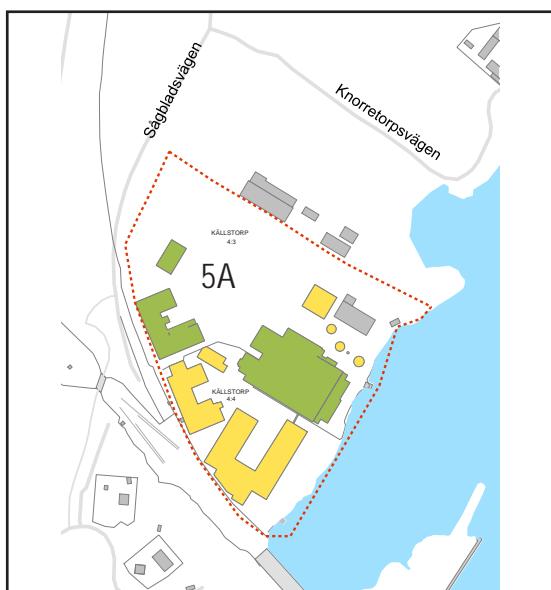
Förutsättningar för bevarande:

Nyttillkommen bebyggelse, speciellt i älvnära lägen får en placering, volym och materialval som harmonierar med övrig bebyggelse. Inom området är det även förhöjd lovplikt.

Inventeringar och utredningar

Bebyggelsen och kulturlandskapet i Trollhättan började tidigt inventeras och kartläggas för att säkra ett framtida bevarande. Den första utredningen av kulturhistorisk värdefull bebyggelse genomfördes redan år 1975 av Älvsborgs Länsmuseum. I inventeringen värderas gårdarna Vårviks gård och Karlsbergs gård med kulturhistoriska värden. Stridsberg och Biörcks verksamhetsområde studerades första gången år 1982 och platsen och byggnaderna tillskrevs då kulturhistoriska värden. Den första kulturhistoriska utredningen görs på platsen år 1993 av Älvsborgs Länsmuseum som även då tillskriver industriområdet en rad kulturhistoriska värden, både upplevelsevärden och dokumentationsvärden.

Trollhättans tätort inventerades senast 2013-2015. Inom Knorren och Hjulqvarnelund pekades två miljöer ut som värdefulla kulturmiljöer; Stridsberg och Biörcks industriområde på Källstorp och Folkets park i Hjulqvarn. Flera byggnader i området värderades även som kulturhistoriskt värdefulla och kulturhistoriskt intressanta.



Karta över kulturhistoriskt värdefulla och kulturhistoriskt intressanta byggnader i Källstorpens industriområde till vänster och i Folkets park i Hjulqvarnelund till höger. Sammanhängande kulturmiljöer markerade i röd steckad linje. Från inventeringen inför arbetet med Trollhättans Stads Kulturmiljöprogram, s. 92 och 100

Stridsberg och Biörck - förslag till förnyelse

En teknisk förstudie av kulturmiljön genomfördes våren 2016. Utöver föroreningsgrad och konstruktionsfrågor gavs förslag till förnyelse av Stridsberg och Biörck verkstadsområdet.

Den tekniska utredningen visade bland annat att statusen på byggnaderna överlag var god utifrån byggnadernas höga ålder.

Den kulturhistoriska förstudien beskrev området samt byggnaderna och gav förslag till nya verksamheter i respektive byggnad. För- och nackdelar med förslagen ställdes mot varandra och rapporten avslutades med en antikvarisk konsekvensanalys.

Generellt visar studien att en utveckling av byggnaderna skulle innebära stora vinster för kulturmiljön. Utöver att byggnaderna och området, som en värdefull del av stadens industrihistoria, bevaras skulle en utveckling av området även vara en viktig del i stadsutvecklingen.

Kulturmiljöprogram 1992

I kulturmiljöprogrammet, antaget av kommunfullmäktige 1992, finns ett antal byggnader och broar utvärderade som kulturhistorisk värdefulla. Utöver enskilda objekt i miljön finns även sluss- och kanalområdet utpekade som en sammanhållen kulturmiljö. Avgränsningen är densamma som för riksintresset för kulturmiljövård;

”Kanal- och slussområdet. Unikt kulturlandskap med lång kulturhistorisk utveckling. Fornlämningar, agrar bebyggelse på västra stranden, industrilämningar, kanaler och slussar, kraftverksanläggningar, broar samt tätortsbebyggelse.”

Utvärderade broar i KMP

367-78 – bro vid Folkets park i Trollhättan. Den sk. ”Hjulkvarnebron”.

Bron lär vara Trollhättetraktens allra äldsta och enligt uppgift byggd år 1831 under ledning av kanalbyggaren Holst Nordström. Bron bredades från 3-6m år 1942, vilket skedde på ett sådant sätt att bron ursprungliga utseende bevarades. Den bäckfåra över vilket bron ursprungligen gick är numera torrlagd.

186-20 – Järnvägsbro över trafikkanalen. Svängspann av stål, byggd av brokonstruktionsbyrån Nilsson och c:o, Stockholm. Unik i länet.

P1027-7 – Fd. ”Malgöbron” byggd av Nydqvist & Holm 1908. En av de äldsta vägbroarna av stål.

Utvärderade byggnader i KMP

36 Källstorp 4:4, Stridberg & Biörck. Sågbladsfabrik med flertalet byggnader uppförda i dels rött tegel dels med gulslammade spritputsfasader. Flyttade hit från Malön i början av 1900-talet.

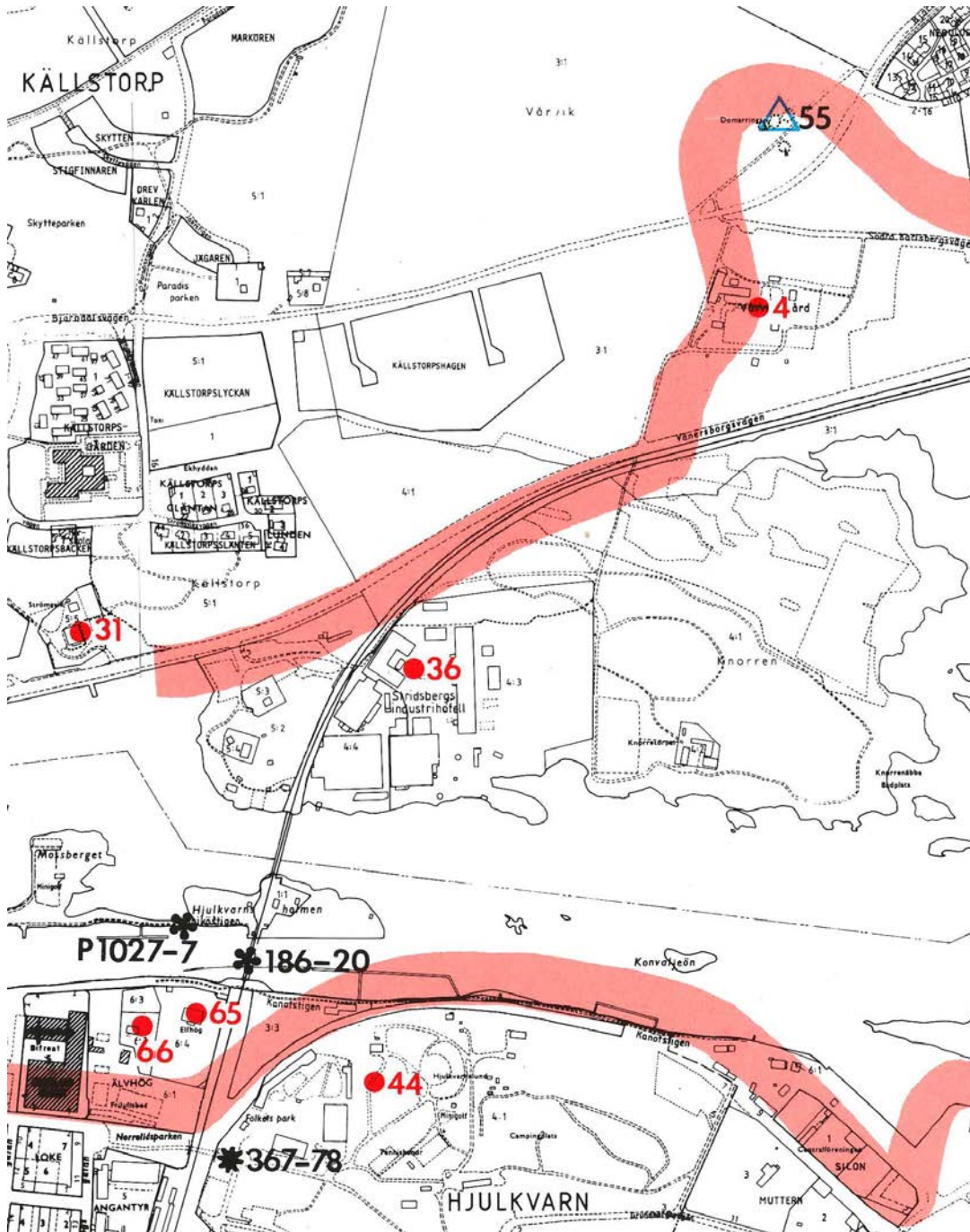
44 Folketspark med dansbanor, teaterlokal i 1920-talets klassicerande träarkitektur, scen, långa med försäljningsbodar m.m. Pumpstation och transformatorstation i rött tegel som tillhört det gamla vattenverket. Mycket välbevarad fd. banvaktarstuga i det sena 1800-talets påkostade panelarkitektur. Område med kontor (tidigt 1900-tal) troligen ursprungligen avdelningskontor vid kanalbyggena senare för järnvägsdriften på Stallbacka. Fd lokstall 1916, fd vagnverkstad 1917 samt fd smedja 1917.

4 Källstorp 3:1, Vårviks gård. Välbevarad gårdsmiljö med boningshus (1800-1850) av salsbyggnadstyp och differentierad uthusbebyggelse.

65 Centrala staden 6:4. Nyränessansvil-la (1880-tal) med tidstypiska franska stilinfluenser. Uppförd av Antenor Nydqvist efter ritningar av göteborgsarkitekten Adrian C. Peterson.

66 Centrala staden 6:2. Tidigare trädgårdsmästarebostad till Elfhög. Ett gott exempel på den sena 1800-talets träarkitektur. - Riven

31 Källstorp 5:5, Strömsvik. Direktörsbostad åt Ernst Stridsberg uppförd 1895 efter ritningar av JA Westerberg i en rik och påkostad träarkitektur.



Karta ur kulturmiljöprogrammet, antaget 1992.

HISTORISK BESKRIVNING

Trollhättans historia har beskrivits många gånger tidigare och riksintresset Trollhättan sluss och kanalverksamhet belyser en stor del av Trollhättans historia fram till 1900-talets början.

Först

Förutsättningarna för att bilda ett nytt samhälle vid älven var tidigt goda. Här fanns både god tillgång på vattenkraft och bra kommunikationsleder. Under 1600-talet började mjölkvarnar och sågar etableras kring fallen och människor började bli bofasta på öarna och i omgivningarna kring dessa. Kanalen användes inte enbart som kraftkälla utan även som farled, trots att detta försvårades av de brusande fallen, då man fick lasta om och ta Edsvägen förbi fallfåran. Järn- och träprodukter transporterades på Göta älv då som nu.

En viktig förutsättning för industriutvecklingen i området var byggandet av sluss- och kanallederna. Den första slussleden stod klar år 1800 och redan år 1844 hade den ersatts av en ny med högre kapacitet. Tillsammans med den industriella revolutionens genombrott mot senare delen av 1800-talet började en större och mer utvecklad industri etableras i området där det nu fanns god tillgång på både vattenkraft och transportmöjligheter. Till perioden hör även uppförandet av Olidans kraftstation (1910) med tillhörande anläggningar vilka kraftigt kom att påverka stadens utveckling. Byggandet av kraftstationen vid Olidan innebar i många avseenden starten för Trollhättans industriutveckling och är även ursprunget till den industrietablering som kom att ske vid Stallbacka och senare även Malöga - en förändring som kom att förändra landskapet radikalt. De sista husen från Älvs Gård och Malöga by revs så sent som på 1990-talet.

Sen

När Olidan uppfördes började vattenmassorna regleras via tillloppskanaler vilket snabbt kom att konkurrera ut de mindre industrierna som förlorade sin direktverkande energikälla. Många industrier ansågs vara omoderna och revs eller flyttades till nya områden längre upp i älven. Ett exempel på detta är företaget Stridsberg och Biörck som flyttade sin verksamhet till Källstorp.

Under början av 1900-talet började centrum sakta byggas upp och regleras efter en rutnätsplan ritad av Nils Erikson med paradgator, handelsplatser och rätvinkliga kvarter. Under 1900-talets tidigaste år fram till slutet av 1930-talet skedde endast mindre utbyggnader utanför de centrala delarna.

Den nordligaste delen av stadens centrum präglades länge av den sk. sågarbebyggelsen. Området gick under namnet Stavremosse och bebyggelsen bestod till stor del av mindre trähus. Under 1930-talet började byggandet av Kungsporten. Tunneln skulle öka tillgängligheten mellan Stallbacka industriområde, Egnahem och centrum. Genomfarten stod klar år 1935 och innebar även en ökad byggnation av centrums norra kvarter. Under mitten av 1930-talet flyttades Folkets park till Hjulksvarnelund och några år senare anlades Trollhättans första campingplats i parken.

Nu

Under 1940-, 50- och 60-talen började den tidigare fritt uppkomna trähusbebyggelsen rivas till förmån för moderna flerfamiljshus i flera våningar. Trollhättans kanske mest expansiva byggperiod sker mellan åren 1930-1960 då den stora efterfrågan på arbetskraft får stadens ännu obebyggda centrumnära marker att exploateras.



Vy över staden år 1928 med Stridsberg och Biörcks mekaniska verkstad i förgrunden. Foto: Innovatums bildarkiv

Historisk matris

På följande uppslag (s.18-19) visas en matris över utredningsområdets historiska samband. Matrisen följer nivåerna; översiktlig-, lokal- och detaljnivå och sträcker sig från forntid fram till slutet av 1960-talet. Hur vidare det finns lämningar efter historien och hur välbevarade dessa är syns i den sista rutan i matrisen - läsbarhet. Läsbarheten är antingen Hög, Viss, Liten eller Ingen. Lämningarna kan även vara välbevarade.

Till detta finns tre kartöverlägg från åren 1890-97, 1933 och 1965. På kartorna kan man se den historiska utvecklingen över lokal- och detaljnivå. Med hjälp av kartorna kan områdets utveckling och förändring enkelt avläsas.

Analys av matris

Det framgår tydligt att området som studeras på detaljnivå, över vilket område den fördjupade översiktsplanen sträcker sig, inte har präglats av historien på samma sätt som de andra nivåerna, lokal och översiktlig, både gällande landskap- och stadsutveckling. De historiska nedslag som är avläsbara på detaljnivå är framför allt 1900-talets historia med industriområdet Stridsberg och Biörck, Folkets park samt bostadsbebyggelse i form av kontor, bostäder och Hjul kvarns egna hemssamhälle. De tidigaste lämningarna, lämningar från den agrara bebyggelsen samt fornlämningsplatser är mycket få.

	ÖVERSIKTLIG NIVÅ	LOKAL NIVÅ
FORNTID	Fornlämningar i form av bla hållkista, stensättning och rösen visar på tidigt aktivitet i området.	Kringvandrande säsongsbosättare lockades av fiske och sjöfågelfångst. Områdets uppsplittrade ö-landskap och strategiska plats med transportförbindelser lämpar sig som boplatser. Bra förbindelse med Vänerns sydliga landområden.
MEDELTID	Göta älv utgör riksgräns mellan Norge och Sverige mellan 1135-1658. Älven är, tillsammans med Edsvägen en värdefull transportled. Kvarnar börjar anläggas i fallen. Trollhättan finns omnämnt första gången år 1413.	Ekohlms slott anläggs på Slottsön år 1360. Syftet var att skydda den gamla färdvägen Malöga (Naglums sund). Tillhörande ladugårdar placerades på västra stranden (Ladugårdsbyn) och stallarna på östra (Stallbacka)
1500-1700	Den första riktiga bebyggelsen uppkommer utmed älvstranden den sk. sågarbebyggelsen. Industrierna utvecklas till större enheter. Intresset för en farbar led förbi fallen väcks, flera försök görs men samtliga misslyckas.	Ladugårdsbyn skövlas vid ett flertal tillfällen, Brännfåjden 1612, Krabbefåjden 1657 och Gyldenlöwefåjden 1676
1800-1900	1800 och 1844 års slussar ökar attraktiviteten för området. Industrialismen, Trollhättan växer i takt med fabrikers utveckling. Stadsplan upprättas 1863, den småskaliga sågarbebyggelsen börjar ersättas av nya större byggnader. Trollhättan bildar församling, 1857. Eganhemsområdet Strömslund växer fram. Större industrier anläggs på öarna i fallområdet några av dessa var Nohab och de Wikströmska sågarna som lade grunden till Stridsberg och Biörck som startade sin verksamhet år 1878.	Gårdarna Hjulqvarn, Stallbacka, Malöga och Ladugården. Ladugårdsby skiftas åren 1810-1811
1900-1930	Trollhättan får stadsrättigheter 1916, samma år som den nya trafikkanalen öppnar för användning. Trähusbebyggelsen, den sk. sågarbebyggelsen på den östra stranden ersätts av flervåningshus i tegel och sten. Olidan uppförd 1910 och kräver ensam vattenrätt i området.	Kraftstationen Olidan reglerar vattenmassorna i älven och karaktären på älvlandskapet ändras. Tidigare boplatser från stenåldern läggs under vattenytan. Många industrier tvingas flytta från fallområdet till Stallbacka när vattenmassorna regleras. Gårdarna Vårvik och Karlsberg avsöndras från Ladugårdsbyn och införlivas med Trollhättan (1916).
1930-1960-	Staden växer igen efter några år av stagnation. Hojums kraftstation står klar år 1942. De södra delarna av rutnätsstaden tar form på östra sidan om kanalen. Vid Fagerstrand uppför stadens välbärgade borgerskap arkitektritade villor för privat bruk. Kallbadhus på Mossberget.	De sista gårdarna från Malöga by rivs när Volvo aero och Saab etableras och utökar sin verksamhet på Stallbacka. Några torp samt Kassaregårdens manngårdsbyggnad flyttades till Forngården. Vänersborgsvägen får ny sträckning under början av 1960-talet.

	DETALJ NIVÅ	LÄSBARHET
	<p>Fyndplatser för spån och redskap av flinta och bergart vilket kan tyda på stenåldersboplatser.</p>	<p><u>Översikt:</u> Viss läsbarhet <u>Lokal:</u> Viss läsbarhet <u>Detalj:</u> Låg läsbarhet</p>
		<p><u>Översikt:</u> Låg läsbarhet <u>Lokal:</u> Viss läsbarhet <u>Detalj:</u></p>
	<p>Knorren finns omnämnt första gången 1636 som ett kronohemmat med ursprung i Ladugårdsbyn. Namnet Knorren kommer troligtvis från den knöl eller knut som gården sägs ha placerats på.</p>	<p><u>Översikt:</u> Låg läsbarhet <u>Lokal:</u> Ingen läsbarhet <u>Detalj:</u> Ingen läsbarhet</p>
	<p>Ett torp och en backstuga finns enligt kartmaterial på Knorren/Källstorp.</p> <p>Två torp vid järnvägen, torpet Knorre hage och en banvaktarbostad finns på kartor från tiden. Industrijärnväg framdraget längs den östra strandkanalen. Bergslagens järnväg dras fram 1877.</p>	<p><u>Översikt:</u> Hög läsbarhet, välbevarat <u>Lokal:</u> Låg läsbarhet. <u>Detalj:</u> Hög läsbarhet, välbevarat</p>
	<p>Stridsberg och Biörck etableras på Knorren och anlägger kajplats för transport på älven samt ett flertal byggnader i ett uttänkt produktionsmönster. Hjulksvarn växer fram som en arbetarstadsdel för industriarbetade vid Stallbacka. Stadsdelen införlivades med staden när Trollhättan får stadsrättigheter 1916.</p>	<p><u>Översikt:</u> Hög läsbarhet, välbevarat <u>Lokal:</u> Viss läsbarhet, välbevarat <u>Detalj:</u> Hög läsbarhet, välbevarat</p>
	<p>Staden växer, Egnahemsområdet Hjulksvarn planlägs 1935 och bebyggs. Folketspark flyttas till platsen 1933 då Hjulksvarns nöjesanläggning och folkets park som tidigare fanns på Tingvalla slås samman. Industriområdet Stallbacka växer.</p>	<p><u>Översikt:</u> Hög läsbarhet, välbevarat <u>Lokal:</u> Viss läsbarhet. <u>Detalj:</u> Hög läsbarhet, välbevarat</p>

Kartöverlägg

Kartor är en viktig källa för att följa ett områdes historiska gång och utveckling. Med hjälp av kartor är det möjligt att utläsa strukturella förändringar genom uppkomsten av bebyggelse, uppodlade markareal, vattendragens förändring med mera. För området Knorren och Hjul kvarnelund är det särskilt intressant att belysa regleringen av vattenmassorna i älven som kraftigt påverkat älvrummet och öarnas utbredning i de norra delarna. Stora delar av öarna ligger idag under vatten.



Häradsekonomska kartan, upprättad 1890-1897



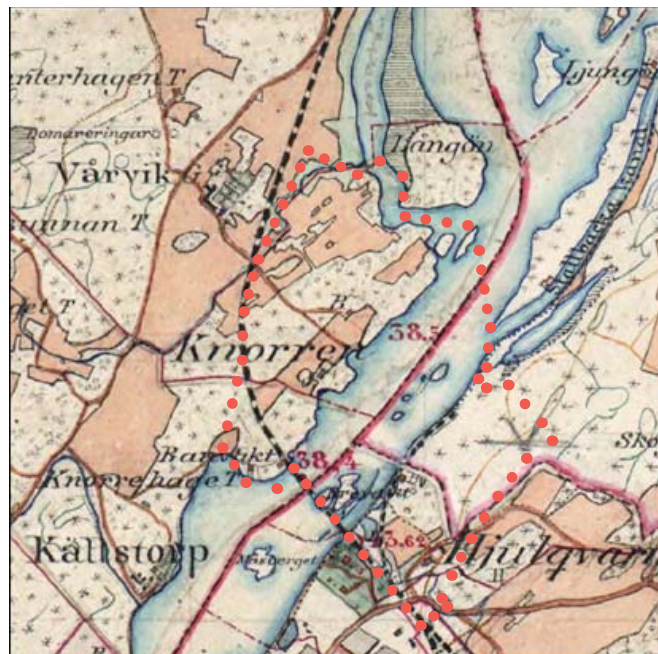
Stadskarta från år 1933

Häradsekonomska kartan 1890-97

Knorrens marker är till stor del obebyggda. Där det idag är fotbollsplaner samt gräsytan vid nuvarande hundbad utgjordes av uppodlade åkermarker. Där den södra fotbollsplanen finns idag syns ett B som står för backstuga. Grunderna efter denna är fortfarande synliga i landskapet.

Nydqvist villa är uppförd och syns som en röd rektangel på den östra stranden. Ingen bro finns som sammanbinder de båda sidorna. På Hjulvarnsholmen finns ett fåtal byggnader.

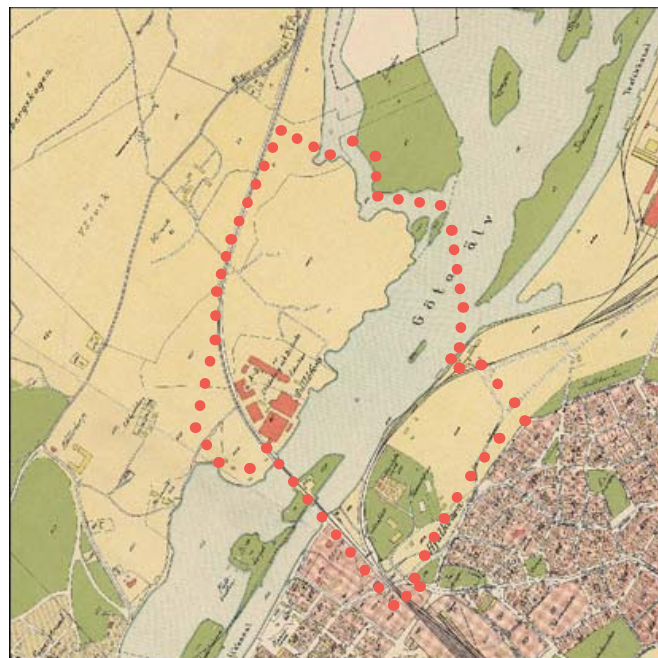
Öarnas utbredning var större och det fanns ett flertal mindre öar som idag ligger under vatten.



Stadskarta 1933

Järnvägsbron förenar nu den östra och den västra sidan. Folkets park har anlagts med ett flertal byggnader där de flesta finns kvar än i dag. Stridsberg och Biörck har etablerat sig på Knorren. Det numera rivna valsverket syns tydligt med sin långa byggnadskropp i verkstadsområdets norra del.

Hjulvarns bostadsbebyggelse tar allt mer formen av bostadsområde med tidstypisk egna-hemsbebyggelse. Den västra sidan är fortfarande till stora delar obebyggd.

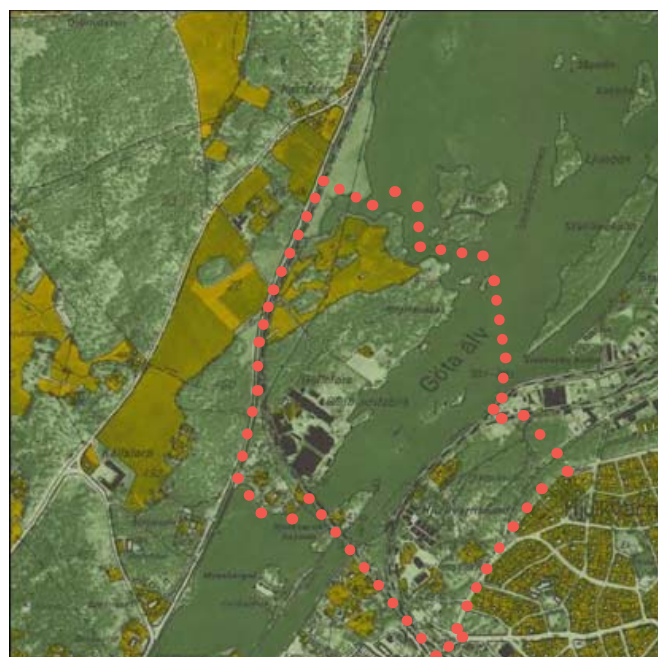


Ekonomiska kartan 1965

Knorrens naturområde präglas fortfarande av uppodlade åkermarker och kuperade skogsområden. Backstugan som var synlig på kartan från slutet av 1800-talet syns åter år 1965 med tillhörande trädgård.

Industrin från Stallbacka kryper närmare stadens centrum och hamnen vid södra stallbacka syns tydligt. Flera mindre industrianläggningar har tillkommit.

Riksväg 45 mellan Trollhättan och Vänersborg har fått ny sträckning. Många av vägarna följer samma sträckning som dagens vägstrukturer och samhället börjar lika det vi ser i dag.



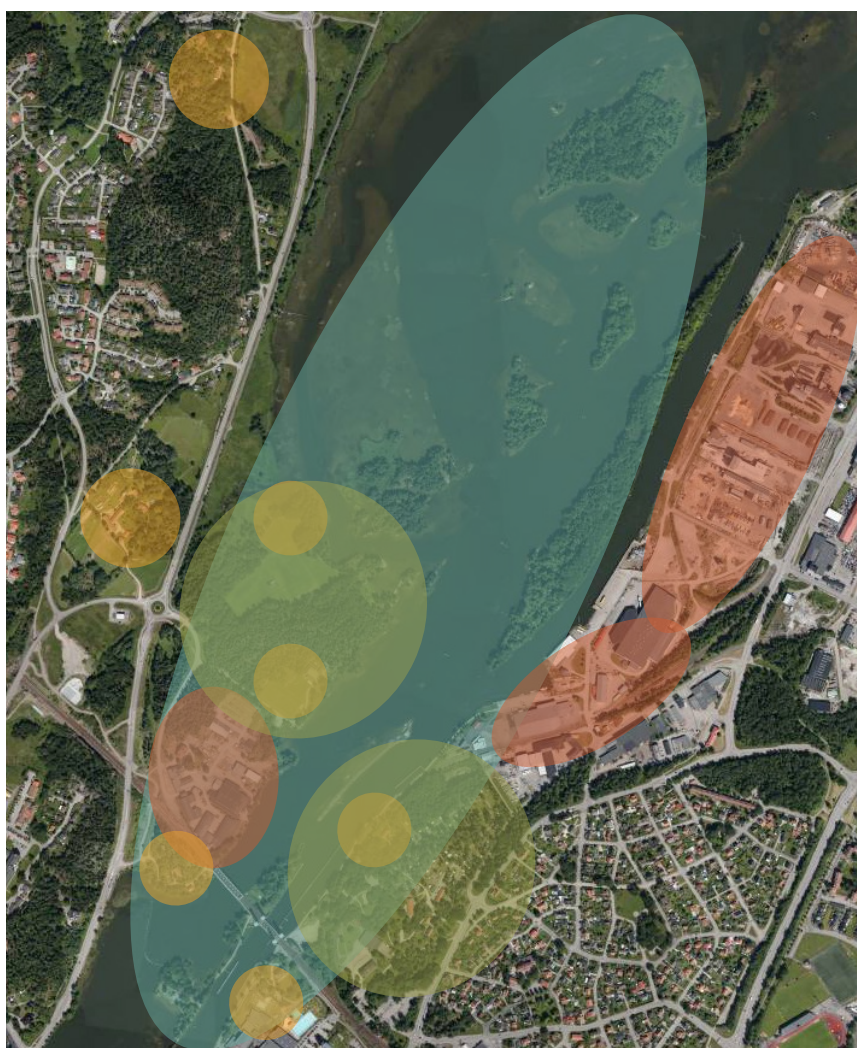
VÄRDEBÄRARE

Utifrån riksintresset Trollhättan kanal- och slussområde har fyra värdekärnor definierats i lokal- och detaljerad nivå av utredningsområdet.

1. **Öarna och älvrummet** som genom ett stort antal fornlämningar representerar den tidigaste historien där Trollhättan, redan då, lämpade sig som boplats. 2. **Variationen av bostadsbebyggelsen** utmed älven visar den förändring som trakten genomgått från ett agrart jordbrukssamhälle med flertalet gårdar till ett mer och mer industrialiserat samhälle med kanalbostäder, direktörsvillor och stadsbebyggelse.

3. **Industri - Stridsberg och Biorcks** verkstadsområde representerar, tillsammans med Stallbacka, den industrialisering som staden genomgick mot slutet av 1800-talet. 4. **Rekreation/Nöje** - utredningsområdet har höga naturvärden, främst på Knorren området. Folkets park, campingen och motionsanläggningar representerar 1900-talets utveckling av området.

På följande sidor kommer dessa fyra värdekärnor närmare beskrivas och värderas.



- Industri
- Öarna och Älvrummet
- Bostadsbebyggelse
- Rekreation/Nöje



Industrin - Stridsberg och Biörck

Nulägesbeskrivning

Det fd. industriområdet Stridsberg och Biörck ligger på en udde mellan Göta Älv och Vänersborgsvägen. I söder avgränsas området av järnvägen och i norr av friluftsområdet Knorren. Miljön består av den gamla mekaniska verkstaden Stridsberg och Biörck som etablerades på platsen år 1901. Bebyggelsen utgörs framför allt av äldre verkstadsbyggnader uppförda med fasader av tegel och puts. I öster finns nytilkomna hallbyggnader med plåt- och träfasader. Idag förvaltas byggnaderna av Trollhättans Tomt AB som hyr ut lokalerna.



Flygbild, Trollhättans Stad

Historik

Företaget Stridsberg och Biörck etablerade sig i Trollhättan redan år 1879 och påbörjade sin tillverkning och framtagning av bland annat sågblad och filar. Från början var produktionen förlagd till Gullön i älven och bestod till stor del av närmast hantverksmässig produktion, men mekaniserades efter hand och växte i takt med industrialiseringens intrång i samhället.

När Olidans kraftstation uppfördes flyttades verksamheten till Källstorp. År 1901 stod martinverket klart som första byggnad på platsen. Under följande tio år uppfördes resten av bebyggelsen i ett väl genomtänkt produktionsmönster. Verkstaden var länge en av Trollhättans stora arbetsplatser, som mest hade företaget ca 600 anställda kring 1920-talet. Produktionen var i princip densamma ända fram till slutet kring åren 1970 när företaget lades ner.

Företagets verksamhet följer tydligt industrialismens utveckling från tidig industriell verksamhet med hantverksmässiga inslag till mekaniserad massproduktion med många anställda och till slut nedläggning i tiden då industrialismens övergick till det postindustriella samhället. Företaget var verksamma i Trollhättan under 111 år.



Stridsberg och Biörcks mekaniskverkstad. Foto 1930. Innovatums bildarkiv

Kulturhistorisk värdering

Stridsberg och Biörcks industriområde utgör en samlad och välbevarad industrimiljö som på ett pedagogiskt sätt synliggör älvens betydelse för kommunikation och näringsliv. Karakteristiskt utformade byggnader av hög ålder och det genomtänkta produktionsmönstret från början av 1900-talet skapar en unik industrimiljö för länet.

Industriområdet Stridsberg och Biörck är tillsammans med Nohab, en av de tidigaste industrierna i Trollhättan. Företagen är därför en mycket värdefull del av Trollhättans stads- och industrihistoria. Stridsberg och Biörck är en av mycket få bevarade mekaniska verkstäder i Västra Götaland - vilket gör det unikt.

Bebyggelsen i området är intressant både ur arkitektur- och industrihistoriska perspektiv. Den ger en tydlig bild av tidens arkitektoniska trender och den omsorg som lades vid utformningen av fabrikernas fasader samtidigt som de skulle vara anpassade efter verksamheten. Särskilt intressant är kontoret, filfabriken, martinverket och riktungs- och slipfabrikerna. Byggnadernas arkitektoniskautformning berättar om tillkomstperiod och dåvarande ideal kring industribyggnaders utformning. Byggnadernas placering i förhållande till varandra var rationell jämfört med etableringen på Gullön. De placerades tätt i ett genomtänkt produktionsmönster för att minska transportvägar och effektivisera arbetet. Detta är fortfarande avläsbart och viktigt för upplevelsen av miljön. Byggnaderna bör därför inte betraktas som solitärer utan ligger där för att de har ett samband.

Området vittnar om den expansiva industrialisering som Trollhättan genomgick i slutet av 1800-talet vilket legat till grund för stadens utveckling. Etableringen av Stridsberg och Biörcks verkstadsområde är resultatet av den förändring som skedde när Olidans kraftstation byggdes.

Området och byggnaderna bedöms i högsta grad påverkas av exploateringsförslaget.



Martinverket och den fd. kontorsbyggnaden en gårdnovemberdag 2014.

Kanalen - Älvlandskapet/Öarna

Nulägesbeskrivning

Strax norr om utredningsområdet blir kanalen bredare och karaktären ändras. Här ligger öarna tätt och bostadsbebyggelsen har ännu inte nått stränderna.

Älvrummet karaktäriseras av öarna; Långön, Ljungön, Sågarön, Slottsön, Grötholmen, Bockön, Lövön och Kolön. Öarnas utbredning och storlek har i de flesta fall ändrat karaktär när vattennivåerna reglerats, och stora delar av öarna ligger idag under vatten. Detta skapar ett unikt och spännande landskap med ett nära samband mellan natur, djur och vatten.

På den västra sidan om älven finns bostadsbebyggelse i stadsdelen Björndalen och tidigare åkermarker och hagmarker breder ut sig ner mot älven.

På den östra älvstranden ligger industriområdet Stallbacka. Det var hit många av de industrier som låg i fallområdet flyttade när kraftstationen Olidan krävde ensam vattenrätt. I området finns flera karaktäristiska byggnader som har haft stor betydelse för Trollhättans utveckling. Trollhättan Energi bedriver värmeproduktion i lekfulla byggnader i varierande storlek och kulör från 1980. Ytterligare en modern byggnad är Västra Sveriges Lantmäns Centralförening som har en sädessilo på fastigheten Silon 1. Sen finns även ett antal äldre industrier så som Stockholms Superfosfatfabrik, Elektrotermiska AB och Ferrolegeringar med några av områdets äldsta tegelbyggnader från tidigt 1900-tal.



Historisk karta från år 1922 över ö-landskapet i älvens norra del. Förändringen av öarnas utbredning blir slående i jämförelse med flygbilden ovan från idag.

Historik

Området har tidigt brukats av människan, på många av öarna har talrika fynd gjort från både stenålder och medeltid.

Äldre kartmaterial visar att markerna på öarna tillhört omkringliggande gårdar och både åkermarker och byggnader har funnits på flera av öarna. På Slottsön anlade konung Håkan, Magnus Erikssons son, ett fäste kallat Ekholms slott på 1360-talet. Syftet var att skydda den gamla färdevägen Malöga (Naglums sund). Inom kort blev även slottet säte för ett Ekholms län vilket omfattade Väne, Flundre, Bjärke och Valbo häraderna samt delar av Ale, Åse och Viste. När slottet sedan slutligen förstördes är okänt, men troligen skedde det någon gång i början på 1500-talet. Arkeologiska undersökningar på 1960-talet påvisa en murad grund tillhörande ett kvadratisk kärntorn och spår av flera trähus norr och öster om kärntornet har hittats vilka förstörts genom brand.

Det sägs även att det under 1900-talets början fanns en sommarvilla på Slottsön. Villan köptes sedan av ingenjör Herman Nydqvist som använde det som sommarvilla för sin familj. Villan kom så småningom att förfalla och revs enligt uppgift år 1960.

I början av 1960-talet drogs vägen mellan Trollhättan och Vänersborg fram och både byggnader och åkermarker fick ge vika. Den naturliga kopplingen mellan gårdarna Vårvik och Karlsberg och kanalen gick då till viss del förlorad.

Kulturhistoriskt värde

Älven och Älvrummet har alltid varit en stor del av Trollhättan och Trollhättans identitet. De norra delarna av kanalen har länge legat orörda och till stora delar undgått hårdare exploatering, om man bortser från industrietableringen på Stallbacka samt regleringen av vattennivån, vilket bidragit till den bevarade karaktären i älvrummet och upplevelsen av denna. Öarna är unika och skiljer sig åt i vegetation och karaktär. På Lövön växer det till exempel björkar och på Ekholmen ekar. Detta är ett särdrag värt att värna.

Öarna har stora miljömässiga värden och berättar både om vår forntid, då ett antal fornlämnningar finns på öarna, men även om vår nutid vilket blir synligt i hur ö-rummet har ändrat karaktär när människan började reglera vattenmängder och stora delar av öarna lades under vatten. Människan har även påverkat ö-rummet genom tillskapandet av öar en sådan ö är t.ex. Spikön - en konstgjord ö till stor del tillverkad av sprängsten från kraftstationens etablering.

Älvrummet med öarna, Stallbacka samt hagmarkerna på den västra sidan ger en översiktlig bild över Trollhättans utveckling från de tidigaste boplatserna på öarna till den agrara bebyggelsen på den västra stranden till industrialiseringen och det moderna samhället med industriområdet Stallbacka. Området tillskivs höga upplevelsevärden.

Området och öarna bedöms till viss del påverkas av exploateringsförslaget. Framför allt genom upplevelsen av älvrummet

Bostadsbebyggelsen

Nulägesbeskrivning

Bebyggelsen utmed kanalens norra del är blandad och varierar i både storlek, utformning, tillkomst och syfte, där varje byggnadstyp och arkitekturstil representerar en utvecklingsperiod av området. Den bebyggelse som ligger utmed kanalen från Spikön i söder och Stallbackabron i norr och som bedöms vara en del av riksin-tresset och berörs på något vis av den fördjupade översiktsplanens är: **Bebyggelsen i Hjulkvärnelund** som uppförts i samband med utvecklingen av kanal- och slussområdet, **stadsvillorna** på västra sidan om kanalen som representerar den utveckling och rikedom som industrialiseringen innebar för staden, **gårdarna** Vårvik och Karlsberg är de enda gårdarna som finns bevarade efter utsöndringen från Ladugårdsbyn och **bebyggelsen längs Trollviksstigen** med en variation av byggnader som härleds både till etableringen av järnvägen och till Stridsberg och Börcks mekanska verkstad.

På följande sidor kommer dessa bebyggelsekaraktärer att beskrivas närmare.



Vårviks ladugård, banvaktarbostad i Hjul kvarn-
lund, intill kanalen samt Stridsbergs villa, Strömsvik.

Bebyggelse i Hjulksvarnelund

Nulägesbeskrivning

I Hjulksvarnelund ligger tre byggnader som idag är bostadshus. Byggnaderna uppfördes under tidigt 1900-tal och har använts som bro- och banvaktarbostad, avdelningskontor samt tjänstemannabostad för anställda på kanalverket. Byggnaderna som uppfördes i kanalverkets regi har ett enhetligt utförande som framför allt blir synligt genom arkitektur och färgsättning. Brovaktarbostaden eller banvaktarbostaden skiljer sig något i utförande med rikt dekorerade fasader från det sena 1800-talets mer påkostade panelarkitektur. I parken finns även den gamla pumpstationen bevarad i dekorativ tegelarkitektur.

Historik

Namnet Hjulksvarn härstammar från 1600-talet där Hjulksvarn var ett frälsehemman som fått namn efter den vattenkvarn som låg i området. Hjulksvarns gård låg strax intill den stenalvsbro som finns mellan parkeringen och entrén till Folkets Park.

Kulturhistorisk värdering

Hjulksvarnelund ingår inte i riksintresset men bebyggelsen bedöms vara en relevant del av intresset och bidrar till att öka förståelsen för kanalverksamhetens utbredning och samband. Bebyggelsen har tydliga samband med kanalen och industrins utveckling längs älvstranden. Det finns även tydliga kopplingar i arkitektur och färgsättning till kanalverkets byggnader som återfinns längs älvens stränder.

Bro- och banvaktarbostaden intill kanalen är unik och den enda av sitt slag som finns bevarad i Trollhättan. Tidigare låg en banvaktarbostad på den östra sidan som revs år 1989 när järnvägen breddades.

Pumphuset uppfördes 1909 för att förse delar av staden med vatten. Pumphet är uppfört i dekorativt rött tegel och är mycket välbevarat i sin utformning.

Området och byggnaderna bedöms i högsta grad påverkas av exploateringsförslaget då förslaget bland annat visar på en bilväg genom området.



Kanalverkets två byggnader som uppfördes i Hjulksvarnelund. Ursprungligen var det ett kanalkontor och en tjänstemannabostad för arbetare vid kanalen.

Stadsvillor

Nulägesbeskrivning

De sk. stadsvillorna ligger främst placerade på den västra sidan om kanalen i en slänt, kallad Fagerstrand, upp mot Strömslund. Villorna är placerade efter naturens förhållanden i kuperad mark med utsikt över älven. På den östra sidan om älven ligger endast en villa av denna typ, Villa Elfhög. Till villan hörde tidigare även en trädgårdsmästarebostad vilken idag är riven.

På västrastranden:

Strömsvik – uppförd 1895 för Ernst Stridsberg

Stennäset – uppförd 1910 vilket senare blev direktörsbostad för Volvo Aero

Salpetersvillan – uppförd 1919 tjänstemannabostad för kanalbolaget

Strömsberg – ursprungligen uppförd 1857 men präglas av senare ombyggnationer av Ingenjör Edward Albert.

På den östra sidan ligger:

Villa Elfhög – uppförd 1878-80 bostadshus för Antenor Nydqvist



Villorna på Fagerstrand inbäddade i grönska sett från järnvägsbron.

Kulturhistorisk värdering

Villorna bedöms vara en viktig del av riksintresset och flera finns omnämnda i riksintressebeskrivningen. Samtliga villor har kulturhistoriska värden, där de bäst bevarade har höga kulturhistoriska värden. Värdena är framför allt arkitektoniska samt lokalhistoriska. Bebyggelsen visar på ett pedagogiskt och tydligt sätt tidens arkitektoniska ideal. Genom utformning och placering kan tidens, ofta patriarkala förhållanden, avläsas och många av villorna är välbevarade vilket ytterligare stärker det kulturhistoriska värdet.

Villorna representerar en tid av Trollhättans tidiga glansdagar, när bygden fick stadsrättigheter och gick från ett mer hantverksmässigt och agrart levnadssätt till ett rikt industrialiserat samhälle. Både Stridsberg och Biörck och Nohab var en av tidens största företag vilken även synliggörs genom direktörernas bostäder.

Stridsbergs villa ligger på den västra strandskanten, norr om Fagerstrand. Villan är välbevarad och inrymer i dag hyreslägenheter. Här bodde Ernst Stridsberg under sin tid som direktör på den mekaniska verkstaden. Den tydliga relation mellan villan och verkstadsområdet är mycket värdefullt och visar tydligt de patriarkala förhållanden som var rådande. Den exklusiva utformningen förstärker det kulturhistoriska värdet.

Området och villorna bedöms inte direkt påverkas av exploateringsförslaget. Men kopplingen mellan Strömsberg och industriområdet bör beaktas och eventuellt förtydligas vid nybyggnation.

Gårdarna

Nulägesbeskrivning

Idag karaktäriseras inte miljöerna kring den norra delen av älven av jordbruk och agrar bebyggelse, men spåren är fortfarande synliga. Vårviks gård som är en tidig avsöndring från Ladugårdsbyn är mycket välbevarad med tillhörande in- och utägor. Gården har kvar sin strategiska placering med närhet och utsikt över älven.

Även Karlsbergs båda mannbyggnader finns bevarade men ekonomibyggnaderna har rivits. I landskapet går det fortfarande tydligt att utläsa gårdens tillhörande åkermarker som ligger i direkt anslutning till gården ner mot älven.



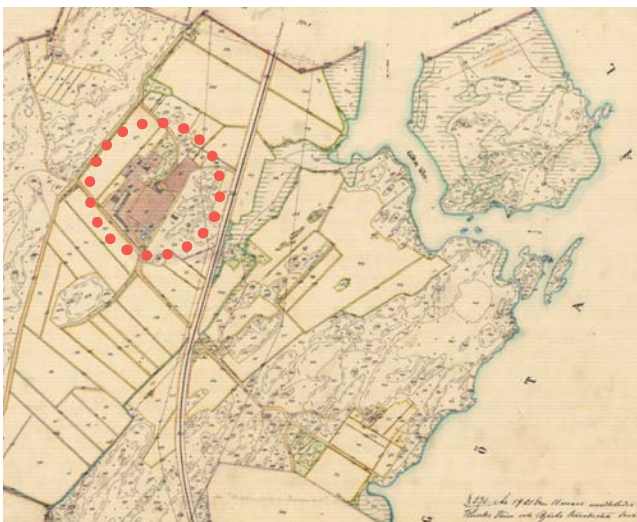
Uppe till vänster, gårdsmiljö med uthusbebyggelse på Vårviksgård. Högst upp till höger är den äldre av de två mannbyggnaderna till Karlsbergs gård. Nere till vänster synd äldre ekonomibyggnader, tidigare tillhörande Malöga by vars mark under 1960-talet togs i anspråk för industriändamål. På bilden i det nedre högra hörnet är en bild på mannbyggnaden till Vårviksgård.

Historik

Länge präglades Trollhättans stränder av uppodlade åkermarker och hagmarker. Gårdarna låg placerade upp mot skogarna och hade ofta åkermarkerna i anslutning till kanalen. Många av gårdarna försvann i samband med att stadens industrialiserades och åkermarker togs i anspråk för industriändamål.

De flesta av gårdarna härör från Ladugårdsbyn. Under medeltiden var Ladugårdsbyn Kronans egendom och under 1300-1400-talet platsen för Ekholm ladugårdar därav namnet Ladugårdsbyn. Troligtvis kallades byn tidigare för Nederbyn i motsats till Överbyn. År 1916 avskildes gårdarna Vårvik och Karlsberg från Ladugårdsbyn för att införlivas med Trollhättans stad. Där ladugårdsbyn en gång låg ligger i dag Överby köpcentrum.

Malöga by som låg på den östra sidan om älven raderades helt ut under 1960-talet när de sista bostadshusen och ladugårdsbyggnaderna revs till förmån för industriutveckling.



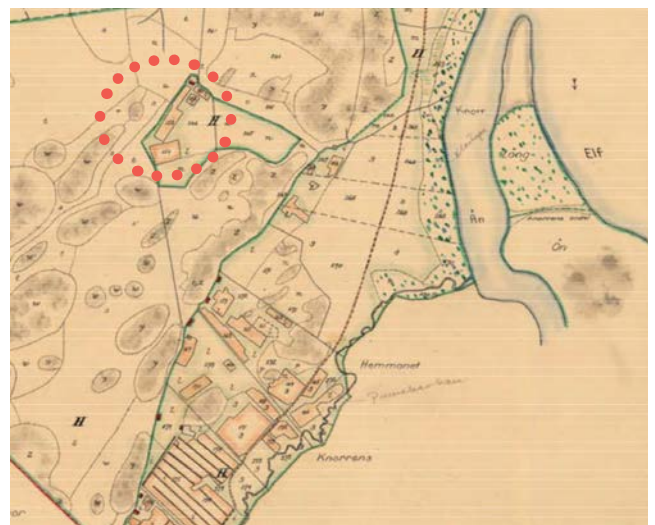
Historisk karta från 1920 över Vårviksgård med tillhörande åkermarker. Samma område fast 100 år innan vårviksgård hade skiftats till den plats där det ligger i dag.

Kulturhistorisk värdering

De bevarade gårdarna bedöms inte ha en direkt koppling till riksintresset. Detta på grund av att gårdarna eller den agrara historien inte omnämns i beskrivningen av riksintresset eller i motiveringen. Gårdarna har trots allt ett stort värde för Trollhättans kulturhistoria och besitter både historiska-, socialhistoriska- och miljövärden.

Gårdarna visar den utveckling som området kring ävlen genomgått från en agrar jordbruksbygd till ett industriellt samhälle. Vägar, industrier och bostadsbebyggelse ligger idag placerade på tidigare jordbruksmarker vilket avsevärt har försvårtat läsbarheten i landskapet. Vårviksgård är den bäst bevarade gården i Trollhättans tätort.

Gårdarna bedöms i viss grad påverkas av exploateringsförslaget, främst genom att siktlinjer går förlorade och att tidigare åkermarker bebyggs.



Bebyggelse längs Trollviksstigen

Nulägesbeskrivning

På udden söder om järnvägsspåret har det länge funnits bebyggelse, det strategiska läget intill älven lockade tidigt bosättare som på så många andra platser längs kanalen. Enligt äldre kartmateriel kallades området Knorrehage eller Knorre Hage.

Historik

Utmed Trollviksstigen ligger idag tre fastigheter som går under namnen Trollvik, Knorregården och Klippan. Byggnaderna är från olika tider och skiljer sig därför i arkitektonisk utformning vilket skapar en heterogen bebyggelsestruktur utan tydligt avläsbara mönster. Villa Klippan ligger ner mot kanalen och ägs i dag av kommunen, huset uppfördes 1879 som tjänstemannabostad åt arbetare på Stridsberg och Biörck. På Knorregården finns två byggnader, den röda torpstugan tillhörde tidigare Källstorps gård. På samma tomt ligger ett större gult hus som uppfördes år 1948 av Einar Egnell, måg till Ernst Stridsberg, som gjorde sig ett namn när han uppfann den första bröstpumpen. Tidigare fanns här även en banvaktarstuga som revs när järnvägsspåret breddades 1989.

Villa klippan uppfört år 1897 sett från kanalen samt torpet på Knorregården.

Kulturhistorisk värdering

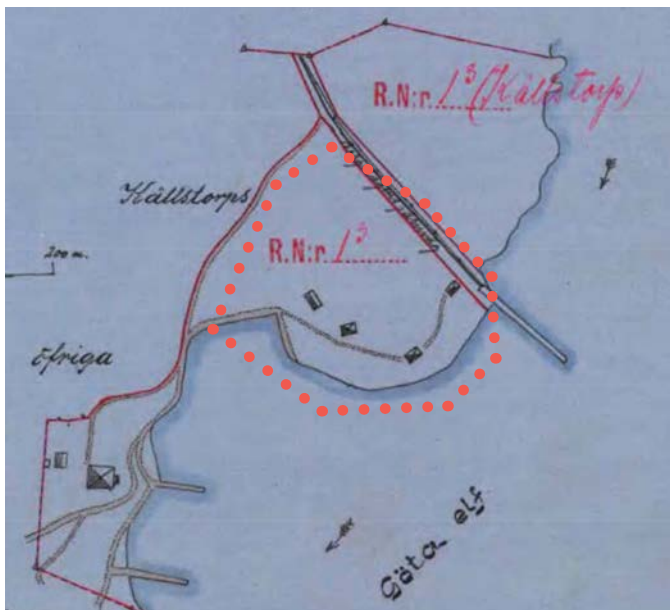
Många av byggnaderna har social- och personhistoriska värden med starka kopplingar till Stridsberg och Biörcks industriutveckling på Knorren. Byggnaderna är inte direkt beroende av varandra utan har främst värden som solitärer.

Byggnaderna är goda representanter för sin tids arkitektur främst den äldre torpstugan, Villa Klippan och Villa Trollvik som har arkitektoniska och historiska värden. Torpet är det enda mindre torp från tiden som finns bevarat i området vilket gör det unikt.

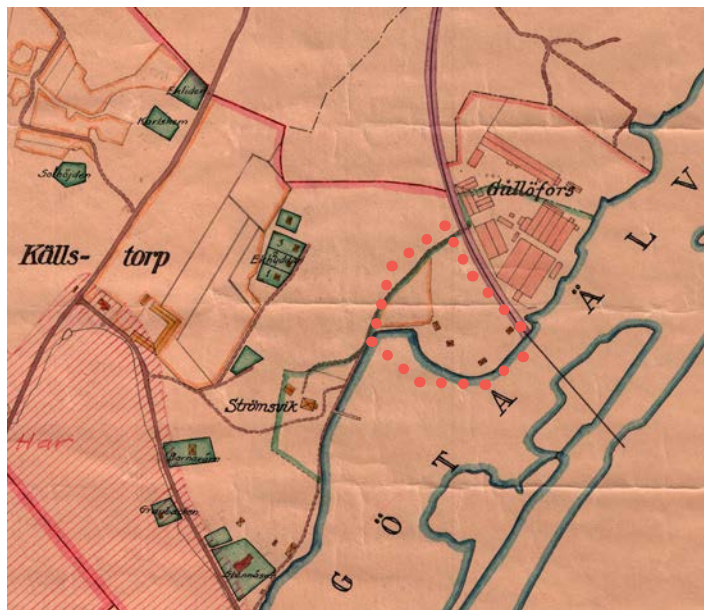
Området och byggnaderna bedöms inte påverkas av exploateringsförslaget då ingen ny bebyggelse planeras i området.



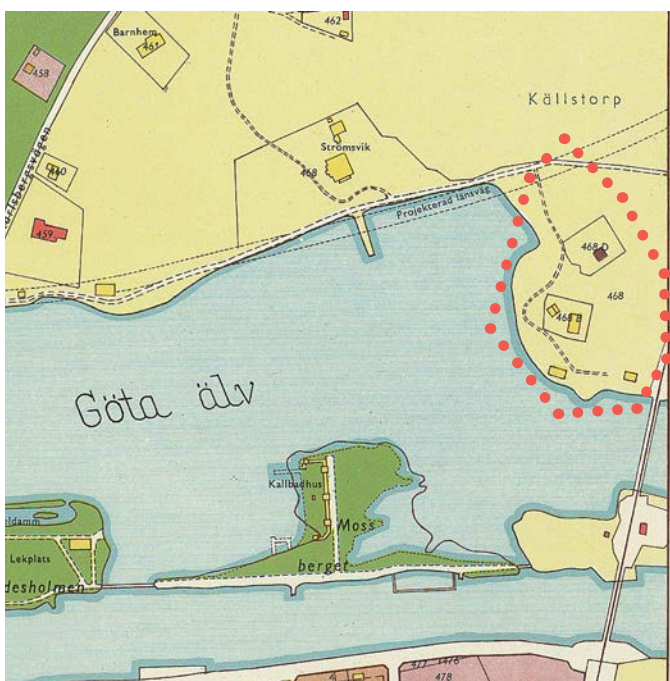
Bebyggelseutveckling längs Trollviksstigen



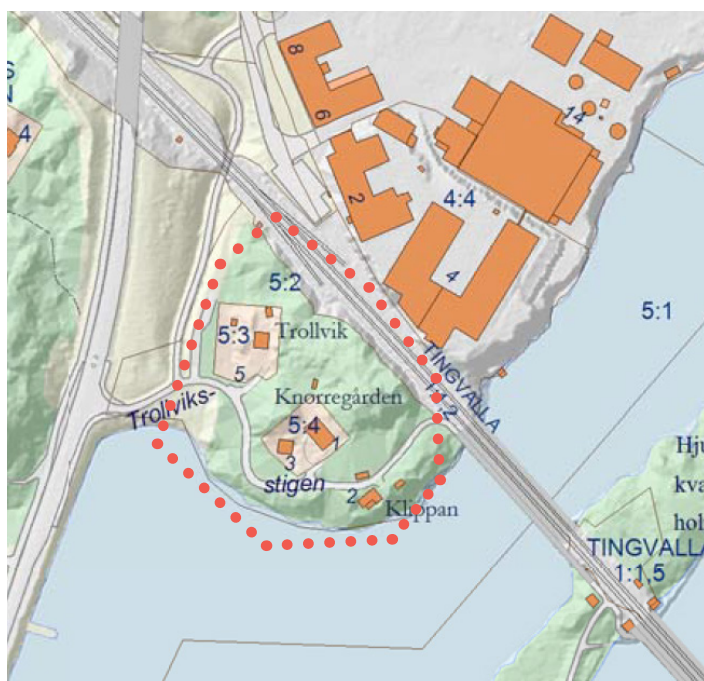
År 1908 avsöndrades hemmanet Strömsvik från Källstorps ägor. I denna avsöndring ingick även området på udden söder om järnvägen. Två av byggnaderna finns bevarade än i dag, Villa Klippan och torpstugan på Knorregården.



På kartan från 1926 har Stridsberg och Björck etablerat sig i området och udden samt byggnaderna ägs vid tiden av Ernst Stridsberg.



På Stadskartan från 1933 ser man fortfarande banvaktarbostaden intill järnvägen. Byggnaden revs 1989 och kvar idag finns endast rester från en eldstad.



Stadskartan från 2016.

Rekreation och nöje - Folkets park

Nulägesbeskrivning

En liten del av riksintresset berör den moderna utvecklingen av Trollhättan. Den expansion som skedde mellan 1940-talet och fram till 1960. Under denna tid uppfördes bland annat Folkets park i Hjulqvarnelund. Området består idag av ett flertal byggnader från åren 1925 fram till 1980. Byggnaderna ligger inom ett avgränsat område som avgränsas av ett staket. Platsen har känns idag öde och markbeläggning och växtlighet har inte fått den prioritering som varit önskvärd.

Historik

Folkets park så som det ser ut idag uppfördes på platsen 1933 då staden sammanförde flera olika festplatser till en gemensam. Folkets park var som populärast under 1940- och 50-talen och inrymde allt från politiska tal till dans och teater. Platsen har alltid ansetts folklig och kanske främst en plats för arbetare att mötas och dansa.



Kulturhistorisk värdering

Genom byggnadernas arkitektur går det att utläsa funktion och tillkomstperiod. De äldsta byggnaderna i området har getts en rik och glad arkitektur och de senare byggnaderna en stramare och mer ändamålsenlig utformning.

Platsen har höga kulturhistoriska värden, både dokumentvärden och upplevelsevärden. Folkets park synliggör arbetarrörelsens historia som växte sig stark i takt med industriernas utveckling. Miljön besitter även höga immateriella värden i form av minnen, dans och sånger som är starkt förknippade till platsen. Det immateriella kulturarvet kan på platser likt denna vara starkare än det materiella. Många har starka minnen från de ljumna sommarkvällarna i Folkets Park där man inte sällan mötte mannen eller kvinnan i sitt liv. För att platsens upplevelsevärde ska bli starkt igen måste området användas, utvecklas och göras mer tillgängligt för allmänheten.

Området och byggnaderna bedöms påverkas av exploateringsförslaget. Platsens roll som folkligsamlingsplats bör stärkas.

Ingången till Folkets park uppfördes 1984 och ersatte då den äldre entrén. För att komma till parken passerar man även Hjulqvarnebron från 1831.

Rekreation och nöje - Knorren

Nulägesbeskrivning

Knorren är idag främst förknippad med olika typer av fritidsaktiviteter och rekreation. Här finns tre f.d fotbollsplaner, hundbad, skogsstigar samt ett strandområde.

Vegetationen är varierad och består till mestadels av skog. Längs älven och i anslutning till vattenområden domineras marken av våtmark och fuktäng ner mot vattnet ansluter klipphällar. Landskapet förändras därefter till ekdominerad skog och Knorrens centrala delar består av ett större skogsparti med blandskog. Området är kuperat med långsgående bergryggar som skapar ett spännande naturområde med både varierad växtlighet och terräng.

Historik

Knorren har ingen historia om att vara ett rekreationsområde utan har tidigare främst använts som ängs- och hagmarker där de plana ytorna används som åkermarker till omkringliggande gårdar.

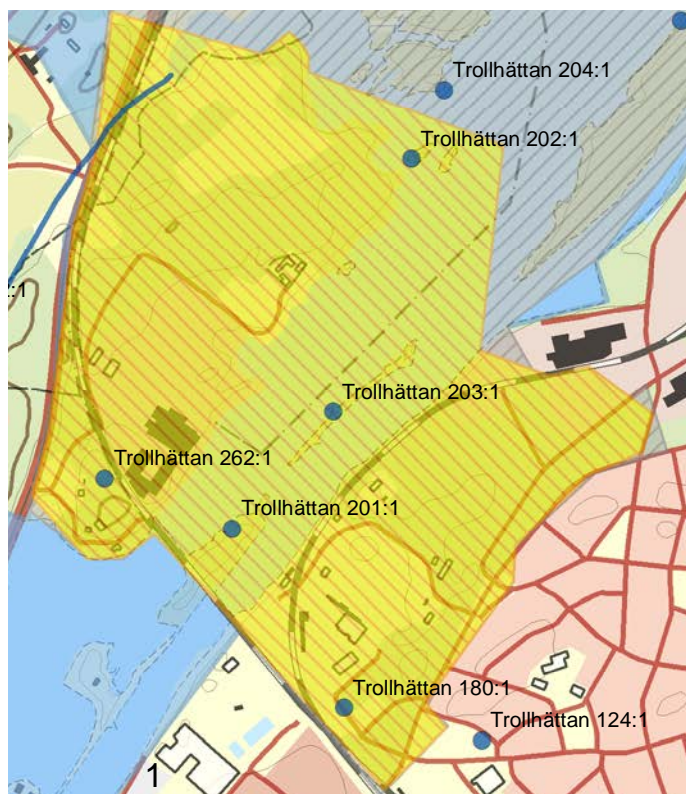
De fornlämningar som finns i området vittnar om tidig mänsklig aktivitet redan under stenåldern. Det stora antalet fyndplatser finns främst på öarna. På Knorren har endast ett fåtal lämningar från tiden innan 1850 påträffats. Enligt Johan Alin, 1941, har man på dessa platser hittat Lihultyxor och flintspån samt sett förekomst av slagg och skörbränd sten. Längs en 12 meter lång sträcka har slagg, bränd lera, skörbränd sten, sot samt kvartsbitar påträffats i ytan av en stig. Platsen är belägen i nära anslutning till järnvägen.

Kulturhistorisk värdering

Platsen har stora miljövärden och är en av få platser där man kan komma riktigt nära älven. Naturen är huvudrollen tillsammans med älven och djurlivet och området har därför främst naturvärden. På grund av områdets relativt oförändrade karaktär är detta även en plats att uppleva naturens historia, genom träd, växter och landskapsbildningar.

För mer information hänvisas till Trollhättans Stads naturvårdsplan.

Området bedöms i högsta grad påverkas av exploateringsförslaget.



Karta med kända fornlämningar. De blåa markeringarna visar på platser där fornyfynd påträffats. Med hjälp av den beteckningen som står vid varje markering kan man på www.fmis.raa.se läsa mer om vad som påträffats på platsen.

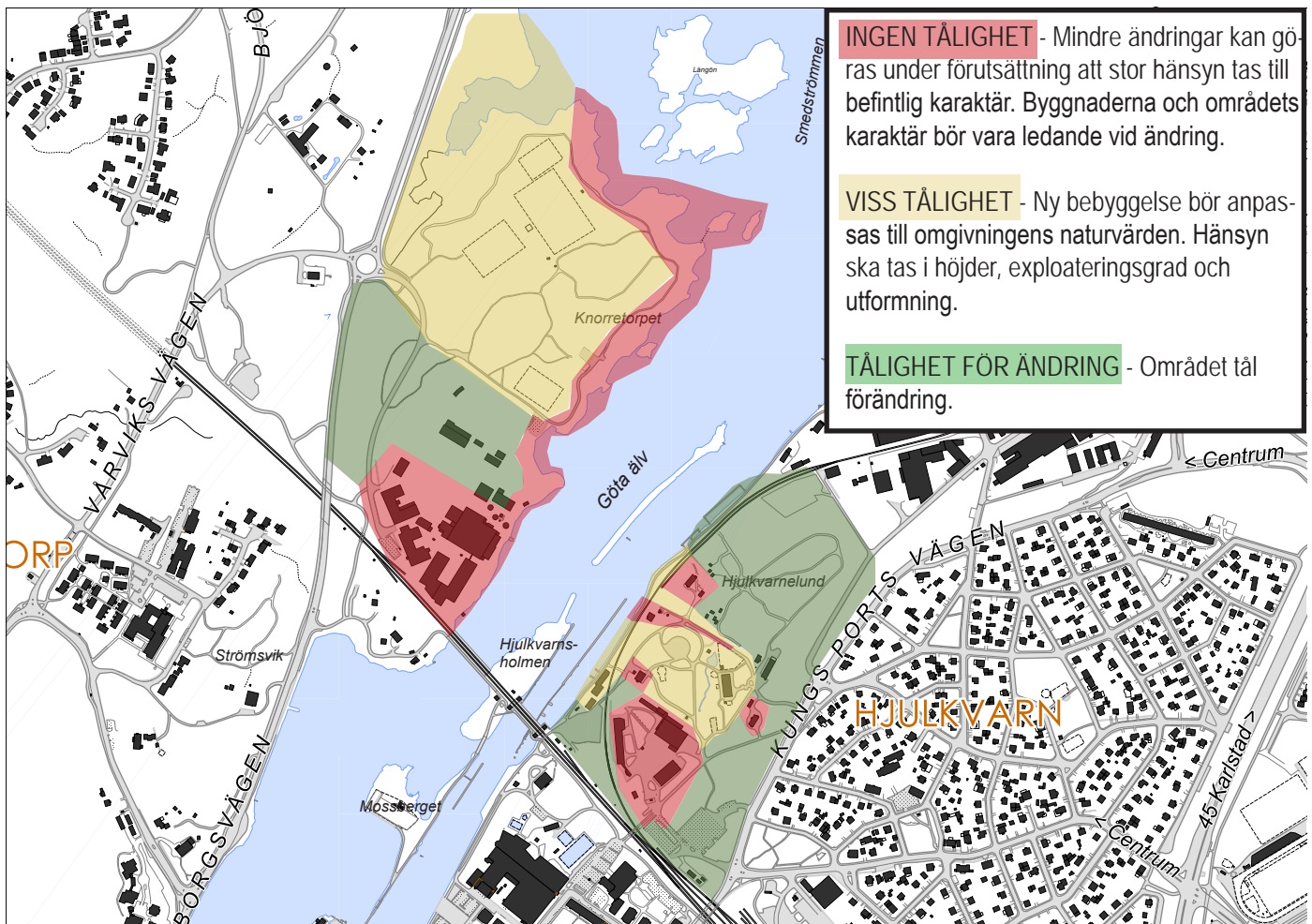
TA TILL VARA OCH UTVECKLA

Detta avsnitt handlar om att sammanfatta och resonera kring hur befintliga kulturhistoriska värden kan tillvaratas och utvecklas utifrån den föreslagna markanvändningen som presenteras i den fördjupade översiktsplanen.

Den exploateringsstudie som tagits fram i samband med den fördjupade översiktsplanen har till relativt stor del, tagit hänsyn till de kulturhistoriska värden som finns i området. De värden som tidigt identifierats har tagits tillvara vid studien och tidigt betraktats som en resurs. Exempel på detta är bland annat verkstadsområdet Stridsberg och Biörck.

Kartan nedan visar områdets tålighet och hur man vid fortsatt arbete bör planera området med hänsyn till identifierade värden. Detta för att de kulturhistoriska värdena ska bevaras och för att riksintresset för kulturmiljövård så långt som möjligt ska undgå påtaglig skada.

Med begreppet tålighet menas hur stor påverkan området kan utsättas för utan att de kulturhistoriska värdena påtagligt skadas eller förvanskas. De områden som har högst känslighet och därmed ingen tålighet är områden kring befintlig bebyggelse samt miljöerna närmast älven.



För att avgöra om en ändrad markanvändning påtagligt skadar riksintresset är det bra att bedöma områdets tålighet. Genom kartan på sid. 38 synliggörs detta genom olika färgfält.

Ingen tålighet, innebär att markens användning ska bibehållas och att större ändringar som kan påverka riksintresset eller områdets kulturhistoriska värden inte är lämpligt. Både Stridsberg och Biörck samt Folkets park är två miljöer som måste utvecklas så att deras upplevelse- och miljömässiga värden stärks. Förändring av miljöerna kan genomföras under förutsättning att stor hänsyn tas till platsens karaktär. Ny byggnation i dessa miljöer ska anpassas till befintlig. Stor hänsyn skall tas i utformning och volym.

Viss tålighet, inom dessa områden är det främst naturvärden som ska tas till vara. Viss bebyggelse kan tillkomma men områdenas naturvärden bör vara ledande vid utveckling av miljö.

Hög tålighet eller **tålighet för förändring** är områden och miljöer som bedöms tåla förändring. Detta är platser som inte dirket bedöms ha kulturhistoriska värden som genom förändring kan gå förlorade. Hänsyn bör dock tas till omgivande förutsättningar och angränsande områden med lägre tålighet.



Knorren och Hjul kvarnelund sett från tre vyer. Överst, vy från den nordligaste udden på Knorren. Mitten, utsikt mot Stallbacka industriområde. Nedersta bilden visar vyn från den östra strandpromenaden mot Stridsberg och Biörcks industriområde.

Kulturmiljö

Knorren och Stridsberg & Biörck

- Knorren är ett värdefullt naturområde med lång historisk kontinuitet. De kuperade markerna med längsgående bergryggar och variationsrik vegetation bör tas tillvara och se som en värdefull resurs i nya bostadsområden. Möjligheten att komma nära älven är värdefullt, därför bör befintliga natur- och vattenmiljöer vara vägledande vid planering av området och vid placering av nybyggnation.
- Verkstadsområdet Stridsberg och Biörck ska bevaras och har höga kulturhistoriska värden. Området är även en viktig värdebärare för riksintresset. Vid detaljplanläggning av området rekommenderas att antikvarisk konsekvensanalys genomförs.
- Det tydligt avläsbara produktionsmönstret på industriområdet är mycket värdefullt att bevara. Ny bebyggelse skall därför placeras så att detta mönster fortfarande är tydligt avläsbart. Platsen där valsverket tidigare låg rekommenderas att bebyggas med en liknande huskropp för att tydliggöra det ursprungliga produktionsmönstret samt på ett bra sätt integrera den nya bebyggelsen med industrin.
- Industriområdets relation med älven är en värdefull del av riksintresset och kan med fördel förstärkas.
- Byggnadernas arkitektoniska särprägel bör förstärkas och de ursprungliga fasadernas utseende bör eftersträvas.
- Genom att utveckla Stridsberg och Biörck kommer kulturmiljön göras mer tillgänglig och öka möjligheten till att använda och röra sig i miljön och upplevelsevärdet kommer därmed att förstärkas.

Gårdar och bebyggelse

- Siktlinjer från gårdarna (framför allt) Vårviks gård ner mot älven bör hållas öppna.
- Karlsberg och Vårvik är värdefulla gårdar/byggnader för området men framför allt för förståelsen av områdets utveckling från agrar jordbruksbygd till industriellt samhälle.
- Båda dessa gårdar ligger utanför planområdet och berörs inte direkt av markanvändningsförslaget men bedöms vara en del av riksintresset.

Älvrummet och bron

- Broar har sedan slutet av 1890-talet förenat den västra sidan av staden med den östra. Nu ska återigen en bro förena två sidor och mark tas i anspråk för bebyggelse - en stadutveckling som återupprepar sig. En låg bro är positivt för miljön och påverkar mindre än en högre. Älvrummet påverkas minst och siktlinjer bevaras i högre utsträckning.
- I det förslag som presenteras i FÖP ansluter bron strax norr om Stridsberg och Biröcks industriområde vilket skulle skapa en naturlig avgränsning mellan industriområdet och det nya bostadsområdet.
- Från den östra sidan planeras bron gå från den höjd som finns mellan den fd. bro-/banvaktarbostaden och det fd. kanalkontoret. Brons placering har inte tagit hänsyn till de värden som finns på platsen och bör studeras närmare då miljön längs älven tas i anspråk och stora ingrepp görs i det befintliga kultur- och parkområdet. Från befintlig bebyggelse bör det vara ett större skyddsavstånd till ny väg och bro.
- Älvrummet och öarna bedöms inte påverkas av det exploateringsförslag som presenterats. Öarna och Älvrummet har främst natur- och miljövärden att ta hänsyn till samt arkeologiska frågor att besvara.

Hjulkvarnelund

- I det förslag som presenterat planeras en ny väg dras genom Hjulkvarnelundsparken. Vägens dragning är ännu inte fastställd men bör planeras efter de natur- och kulturhistoriska värden som finns i parken och längs älven. Kulturelement så som stengårdsgårdar och tomtindelningar bör bevaras.
- Folkets park är byggd som en livlig plats och en, för tiden, modern anläggning. Parken kan med fördel utvecklas under förutsättning att befintlig karaktär och bebyggelse är ledande. Miljön bör göras mer lättåtkomlig och markbeläggning samt plantering göras trevlig.
- Förändringen kommer till viss del även förbättra Folkets park genom att platsen blir mer tillgänglig och ökar möjligheten till att använda och röra sig i miljön samt att befintliga upplevelsevärden förstärkas.
- Folkets Park bör ses som en resurs i planeringen av Hjulkvarn och återigen bli en plats för sång, dans och tal.

Arkeologi

Inom detaljnivåområdet finns 4 registrerade lämningar från både förhistorisk och historisk tid, samtliga är klassade som Övrig kulturhistorisk lämning. Tre fyndplatser för spån och redskap av flinta och bergart (Raä 201, 202 och 203) kan tyda på förekomst av stenåldersboplatser inom området. Detta kan endast klargöras genom arkeologiska insatser. Likaså behövs en arkeologisk undersökning för att kunna bedöma och datera slaggförekomsten (Raä 262) på västra sidan om älven.

- Eftersom vattennivån i älven är ett par meter högre än vad den var då stenåldersboplatserna anlades, ligger flertalet av dem idag under vatten. Marinarkeologiska insatser bör därför göras framför allt i anslutning till Hjulksvarnsholmen, Konvaljeön och omkring Knorrenäbba där flinta och bergartsartefakter har påträffats.
- Stenvalvsbron (Raä 180) har okänd datering men kartmaterial från 1714 och framåt visar på stor aktivitet i området med sågverk och kvarnar både på öarna och på fastlandet. Det är möjligt att bron stod färdig före 1850 och därför bör en ny bedömning göras på grund av den nya Kulturmiljölagen (KML).
- För att klargöra huruvida det finns okända fornlämningar inom området anser Västarvet kulturmiljö/Lödöse museum att en arkeologisk utredning behöver göras.

Inom lokalnivåområdet dominerar stenålder-slämningarna och det medeltida Ekholmens slott på Stallbackaöarna. Två av lämningarna är klassade som fasta fornlämningar; Ekholmens slott (raä 66) samt en stensättning (raä 69).

- Eftersom samtliga fynd- och boplatser från stenåldern ligger under nuvarande vattenytan är de klassade som "Övrig kulturhistorisk lämning". Stenåldersmaterialet består främst av strandplockad flinta och sannolikt finns det fler boplatser på öarna än vad som är registrerat. Spåren efter Ekholmens slott inbegriper även pålar och brofundament under vattenytan. För att klargöra fornlämnings-situationen inför eventuell planläggning av öarna och den omkringliggande älvbotten en arkeologisk undersökning nödvändig.
- Ladugårdsbyn finns omnämnd sedan 1500-talet och spåren efter den gamla bytomten finns kvar intill den moderna bebyggelsen. I älvbotten nära Ladugårdsbyn finns spår efter skeppsvrak samt en trolig brygga. Vid planläggning som påverkar dessa lämningar är arkeologiska/marinarkeologiska undersökningar nödvändiga.

För att kunna klargöra om det finns okända fornlämningar inom den översiktliga nivån, som också inkluderar de övriga två nivåernas områden, anser Västarvet kulturmiljö/Lödöse museum att en arkeologisk utredning är nödvändig inför planläggning av området. En sådan utredning kommer också klargöra huruvida de lämningar som idag är klassade som osäkra lämningar skall ses som fasta fornlämningar eller som Övrig kulturhistoriska lämningar.

Bilagor - arkeologi

Redovisning av kända lämningar från FMIS (Exceltabell)

Karta 1. Översiktlig nivå

Karta 2. Lokalnivå

Karta 3. Detaljnivå

Karta 1. Översiktlig nivå

Raä nr	Lämningsstyp	Antikvarisk bedömning	Läge	Område	Kommentar
180	Stenvalvsbro	Övrig kulturhistorisk lämning	Fastlandet Östra	Detaljnivå	
201	Fyndplats för kärnyxa	Övrig kulturhistorisk lämning	Hjulikvarnsholmen	Detaljnivå	
202	Fyndplats för lihultyxor och flintspån	Övrig kulturhistorisk lämning	Fastlandet Västra	Detaljnivå	
203	Fyndplats för lihultyxor och flintspån	Övrig kulturhistorisk lämning	Konvaljeön	Detaljnivå	
262	Förekomst av slagg och skörbränd sten	Övrig kulturhistorisk lämning	Fastlandet Västra	Detaljnivå	Smältvattenfåra som möjligtvis använts för att dra båtar förbi fallen
112	Område med naturbildning	Övrig kulturhistorisk lämning	Fastlandet Västra	Detaljnivå	
204	Fyndplats för lihultyxor och flintspån	Övrig kulturhistorisk lämning	Långön	Lokalnivå	
205	Fyndplats för flintspån och skrapa av diabas	Övrig kulturhistorisk lämning	Ljungön	Lokalnivå	
206	Fyndplats för flintredskap	Övrig kulturhistorisk lämning	Ljungön	Lokalnivå	
207	Fyndplats för flintredskap	Övrig kulturhistorisk lämning	Ljungön	Lokalnivå	
208	Fyndplats för flintredskap	Övrig kulturhistorisk lämning	Stallbackaön	Lokalnivå	
278	Övrigt	Geofysisk observation	Älvbotten	Lokalnivå	Troligt bilvrak
279	Övrigt	Geofysisk observation	Älvbotten	Lokalnivå	Troligt bilvrak
280	Övrigt	Geofysisk observation	Älvbotten	Lokalnivå	Troligt bilvrak
282	Övrigt	Geofysisk observation	Älvbotten	Lokalnivå	Troligt bilvrak
284	Övrigt	Geofysisk observation	Älvbotten	Lokalnivå	Troligt bilvrak
66	Slott/Herresäte	Fornlämning	Slottsön	Lokalnivå	Slottsområde efter Ekholmens slott
209	Stenåldersboplats	Övrig kulturhistorisk lämning	Slottsön	Lokalnivå	Överdämd
210	Stenåldersboplats	Övrig kulturhistorisk lämning	Slottsön	Lokalnivå	Överdämd
211	Stenåldersboplats	Övrig kulturhistorisk lämning	Bockön	Lokalnivå	Överdämd
212	Stenåldersboplats	Övrig kulturhistorisk lämning	Bockön	Lokalnivå	Överdämd
213	Stenåldersboplats	Övrig kulturhistorisk lämning	Grötholmen	Lokalnivå	Överdämd
98	Stenåldersboplats	Bevakningsobjekt	Grötholmen	Lokalnivå	Överdämd, allt material påträffades 1 meter under nuvarande vattenivå
219	Fyndplats för spån och kärnor	Övrig kulturhistorisk lämning	Lövön	Lokalnivå	Överdämd
217	Fyndplats för handtagskärnor och spån	Övrig kulturhistorisk lämning	Lövön	Lokalnivå	Överdämd
220	Stenåldersboplats	Övrig kulturhistorisk lämning	Lövön	Lokalnivå	Överdämd
221	Stenåldersboplats	Övrig kulturhistorisk lämning	Lövön	Lokalnivå	Överdämd
96	Stenåldersboplats	Bevakningsobjekt	Lövön	Lokalnivå	Överdämd, hyddbottnar, trindyxor, lihultyxor, kärnor och spån
216	Stenåldersboplats	Övrig kulturhistorisk lämning	Lövön	Lokalnivå	Överdämd, rikligt med boplatsmaterial, handtagskärnor, kärnor, spån
218	Stenåldersboplats	Övrig kulturhistorisk lämning	Flintön	Lokalnivå	Överdämd, rikligt med boplatsmaterial
215	Stenåldersboplats	Övrig kulturhistorisk lämning	Kolön	Lokalnivå	Överdämd
214	Stenåldersboplats	Övrig kulturhistorisk lämning	Kolön	Lokalnivå	Överdämd
97	Stenåldersboplats	Bevakningsobjekt	Kolön	Lokalnivå	Överdämd, lihultyxor och spån
69	Stensättning	Fornlämning	Karlsberg	Lokalnivå	
229	Fyndplats	Övrig kulturhistorisk lämning	Ladugårdsbyn	Lokalnivå	skaffhålsyxor och flintdolk
191	Byromt/gårdstomt	Övrig kulturhistorisk lämning	Ladugårdsbyn	Lokalnivå	Ladugårdsbyns gamla tomt

Karta 2. Lokalnivå

20 Fyndplats	Övrig kulturhistorisk lämning	Ladugårdsbyn	Lokalnivå	36 st lihultyxor och 2 st skafthålsyxor
277 Järnåldersboplats	Undersökt och borttagen	Ladugårdsbyn	Lokalnivå	
21 Gravar	Uppgift om	Ladugårdsbyn	Lokalnivå	Uppgift om 5 bortgrävda stensättningar
22 Fyndplats	Övrig kulturhistorisk lämning	Ladugårdsbyn	Lokalnivå	Fyndplats för urnor i samband med byggnation
268 Fyndplats	Övrig kulturhistorisk lämning	Ladugårdsbyn	Lokalnivå	Flintdolk
134 Fyndplats	Övrig kulturhistorisk lämning	Ladugårdsbyn	Lokalnivå	2 flintavslag
301 Fartygs-/Båtlämning	Geofysisk observation	Älvsbotten	Lokalnivå	Trolligt vrak
293 Fartygs-/Båtlämning	Geofysisk observation	Älvsbotten	Lokalnivå	Trolligare rest av brygga
55 Gravfält, fossil åker, stensättning	Fornlämning	Värvik	Översiktlig nivå	dommarringar, klumpstenar
111 Ristning medeltid/historisk tide	Övrig kulturhistorisk lämning	Källistorp	Översiktlig nivå	ej återfunnen
200 Minnesmärke	Övrig kulturhistorisk lämning	Trollhättan	Översiktlig nivå	Från 1958
58(1) Röse	Fornlämning	Trollhättan	Översiktlig nivå	
58(2) Hällristning	Fornlämning	Trollhättan	Översiktlig nivå	
58(3) Hällristning	Fornlämning	Trollhättan	Översiktlig nivå	Skålgropar i block, flyttade
58(4) Hällristning	Fornlämning	Trollhättan	Översiktlig nivå	Skålgropar i block, flyttade
58(5) Hällristning	Fornlämning	Trollhättan	Översiktlig nivå	
58(6) Hembygdsgård	Övrig kulturhistorisk lämning	Trollhättan	Översiktlig nivå	
58(7) Sammanförda lämningar	Bevakningsobjekt	Trollhättan	Översiktlig nivå	Två milstenar samt väghållningssten, flyttade
132 Minnesmärke	Övrig kulturhistorisk lämning	Malgön	Översiktlig nivå	1943
131 Slussanläggning	Övrig kulturhistorisk lämning	Malgön	Översiktlig nivå	Ekeblads sluss, färdig 1754
281 Övrigt	Geofysisk observation	Älvsbotten	Översiktlig nivå	Trolligt bilvrak
162 Fångstgrop	Fornlämning	Nyckelberget	Översiktlig nivå	6 m i diameter
164 Lägenhetsbebyggelse	Övrig kulturhistorisk lämning	Nyckelberget	Översiktlig nivå	Sentida torp
53(1) Domarring	Fornlämning	Nyckelberget	Översiktlig nivå	7 stenar
53(2) Domarring	Fornlämning	Nyckelberget	Översiktlig nivå	5 stenar
53(3) Stensättning	Fornlämning	Nyckelberget	Översiktlig nivå	
53(4) Stensättning	Fornlämning	Nyckelberget	Översiktlig nivå	
160 Stensättning	Fornlämning	Nyckelberget	Översiktlig nivå	
52(1) Hällkista	Fornlämning	Nyckelberget	Översiktlig nivå	
52(2) Røjningsröse	Övrig kulturhistorisk lämning	Nyckelberget	Översiktlig nivå	I stensättning, restaurerad
126 Milstolpe	Övrig kulturhistorisk lämning	Kungälvsvägen	Översiktlig nivå	5 meter i diameter
159 Skålgropar	Uppgift om	Kungälvsvägen	Översiktlig nivå	Ej återfunnen
157 Slussanläggning	Övrig kulturhistorisk lämning	Gamledalen	Översiktlig nivå	Bortsprängd
296 Fyndplats	Undersökt och borttagen	Gamledalen	Översiktlig nivå	1844 års sluss
297 Stensättning	Fornlämning	Gamledalen	Översiktlig nivå	2 brakteater av guld
156 Slussanläggning	Övrig kulturhistorisk lämning	Gamledalen	Översiktlig nivå	Välbevarad
158 Fossil åker	Övrig kulturhistorisk lämning	Gamledalen	Översiktlig nivå	1844 års sluss
128 Slussanläggning	Övrig kulturhistorisk lämning	Holjan	Översiktlig nivå	Ryggad åker
80 Minnessten	Övrig kulturhistorisk lämning	Holjan	Översiktlig nivå	1800 års slussled
				Nils Ericson 1952

Karta 3. Detaljnivå

179 Fyndplats för forntida smycken	Övrig kulturhistorisk lämning	Åkersjö	Översiktlig nivå	Påträffade vid torrläggning
292 Fartygs-/Båtlämning	Geofysisk observation	Åkersjö	Översiktlig nivå	Kan vara del av sluss eller port
298 Fartygs-/Båtlämning	Geofysisk observation	Åkersjö	Översiktlig nivå	Troligt vrak
299 Fartygs-/Båtlämning	Geofysisk observation	Åkersjö	Översiktlig nivå	Möjligt vrak
300 Fartygs-/Båtlämning	Geofysisk observation	Åkersjö	Översiktlig nivå	Möjligt vrak
54 Block med huggmärken	Övrig kulturhistorisk lämning	Ålvrummets naturreservat	Översiktlig nivå	Sentida
168 Kvarterbrott	Övrig kulturhistorisk lämning	Kungälvsvägen	Översiktlig nivå	
167 Stenvalvsbro	Övrig kulturhistorisk lämning	Kungälvsvägen	Översiktlig nivå	
51 Fornborg	Fornlämning	Ålvrummets naturreservat	Översiktlig nivå	100x100 meter
170 Fornborg	Fornlämning	Ålvrummets naturreservat	Översiktlig nivå	150x40 meter
129 Slussanläggning	Övrig kulturhistorisk lämning	Ålvrummets naturreservat	Översiktlig nivå	Elvius sluss, 1756, aldrig fullbordad
50(1) Hällkista	Fornlämning	Ålvrummets naturreservat	Översiktlig nivå	Hällkista i stensättning
50(2) Stensättning	Fornlämning	Ålvrummets naturreservat	Översiktlig nivå	rund, övertorvad
177 Stensättningsliknande lämning	Övrig kulturhistorisk lämning	Ålvrummets naturreservat	Översiktlig nivå	utsiktsplats, området är påverkat
178 Minnesmärke	Övrig kulturhistorisk lämning	Ålvrummets naturreservat	Översiktlig nivå	Minnessten 1947
130 Slussanläggning	Övrig kulturhistorisk lämning	Ålvrummets naturreservat	Översiktlig nivå	Polhems sluss 1889, aldrig fullbordad
59 Jättegröta med inskriptioner	Övrig kulturhistorisk lämning	Ålvrummets naturreservat	Översiktlig nivå	Inskriptioner av kungligheter sedan 1754
60 Minnessten	Övrig kulturhistorisk lämning	Ålvrummets naturreservat	Översiktlig nivå	Christopher Polhem 1911
61(!) Minnessten	Övrig kulturhistorisk lämning	Ålvrummets naturreservat	Översiktlig nivå	F.Vilh.Hansen 1934
61(2) Stenvalvsbro	Övrig kulturhistorisk lämning	Ålvrummets naturreservat	Översiktlig nivå	22 meter lång
195 Minnessten	Övrig kulturhistorisk lämning	Ålvrummets naturreservat	Översiktlig nivå	Kronprins Oskars friskola 1931



KÄLLOR

Tryckta

Unnerbäck, R. Axel, Kulturhistorisk värdering av bebyggelse, 1. [uppl.], Riksantikvarieämbetets förl., Stockholm, 2002

Reinar, Dag Arne & Westerlind, Ann Mari, Kulturmiljöanalys: en vägledning för användning av DIVE, Riksantikvarieämbetet, Stockholm, 2009

Lundén G. Det forna Vassända-Naglum och Brätte stad. Trollhättan: Trollhättans tr.-ab; 1954.

Lundén G. Trollhättan genom tiderna. Trollhättan: Förf.; 1946.

Kartor

Trollhättans Stad, stadsbyggnadsförvaltningen

www.lantmateriet.se

Otryckta

<http://www.fmis.raa.se/cocoon/fornsok/search.html> - Databas registrerade fornlämningar i Sverige

<http://www.trollhattan.se/knorrenhjulksvarnelund> - Fördjupad översiktsplan för Knorren och Hjulksvarnelund (Fd. Nya älvstaden)

<http://www.trollhattan.se/kulturmiljoprogram> - Inventering av kulturhistoriskt värdefull bebyggelse i Trollhättans tätort

Ortsnamnsregistret, Institutet för språk och folkminnen, digitalt arkiv, augusti 2016

Arkiv

Innovatums bildarkiv

Lödöse museums arkiv

Regionarkivet Vänersborg

